

Rogaliński Park Krajobrazowy – podstawowe informacje



Starorzeczka Warty (fot. Milena Kulecka)

- Data utworzenia: 1997 rok.
Powierzchnia: 12 682,7 ha.
Cele ochrony: zachowanie jednego z największych w Europie siedlisk dębów...

Rezerваты przyrody

- Goździk Siny w Grzybnie (rezerwat florystyczny utworzony w 1964 roku, powierzchnia: 16,6 ha)
Krajkowo (rezerwat krajobrazowy utworzony w 1958 roku, powierzchnia: 162,53 ha)

Położenie i krajobraz

Rogaliński Park Krajobrazowy leży w środkowej Wielkopolsce, około 20 km na południe od Poznania, w granicach gmin: Kórnik, Mosina, Brodnica i Śrem.



Samoty dąb w dolinie Warty (fot. Małgorzata Koltowska)

Położenie administracyjne: powiat poznański, gminy: Kórnik, Mosina; powiat śremski, gminy: Brodnica, Śrem.
Obszary Natura 2000: obszar specjalnej ochrony ptaków Ostoja Rogalińska...

złokazowane na terasie zalewowej... Urozmaicona rzeźba terenu ukształtowana przez lodolod, a następnie przez działalność Warty...

Turystyka

Na terenie parku wyznaczono 4 szlaki piesze, 11 szlaków rowerowych, między innymi Nadwarciański oraz Konwaliowy, a także 3 szlaki dydaktyczne. Miłośnicy turystyki wodnej mogą wykorzystać szlak wodny rzeki Warty...



Na szlaku (fot. Piotr Basitski)



Rowerowa wycieczka (fot. Euro Pilot)

Ścieżki dydaktyczne

- Bobrowy Szlak (długość 8,75 km, 9 przystanków)
Trasa: Czmoniec (parking leśny) – Czmoniec (parking przy boisku wiejskim).
Borowski Szlak (długość 8 km, 20 przystanków)
Trasa: Pecna (siedziba Nadleśnictwa Konstantynowo) – Rezerwat Goździk Siny w Grzybnie...

Warto zobaczyć

- wiosenne rozlewiska w dolinie Warty z naturalnych punktów widokowych w Świątynkach, Trzykołnych Młynach lub z mostu w Rogalinie,
królestwo kozioroga dębosa – jedno z największych stanowisk tego rzadkiego chrząszcza w Polsce,
malowniczą panoramę nadwarciańskich łęgów od strony Rogalina.



Zalane łąki w dolinie Warty (fot. Małgorzata Koltowska)

Warto odwiedzić

- pałac Raczyńskich w Rogalinie – Oddział Muzeum Narodowego w Poznaniu,
park przypałacowy w Rogalinie z pomnikowymi dębami „Lech”, „Czech” i „Rus”,
Centrum Hippiki w Jaskówce,
dawną intrygotarnię w Rogalinie,
cmentarze ewangelickie w Żabnie, Sowinkach, Baranówku, Brodnicy, Rogalinie, Czmoncu, Żabniku i Radzewicach,
drewniane kościoły w Rogalinie i Żabnie,
miejsce straceń z czasów II wojny światowej w lesie koło Sowinek,
Izbę Pamięci bł. Edmunda Bojanowskiego w Jaskówce.



Fragment ekspozycji Dawnej Intrygotarni Drukarni i Zbiornik Regionalnych w Rogalinie (fot. Piotr Basitski)



Tablica napisana z cmentarza ewangelickiego w Brodnicy (fot. Bogusław Kuk, Towarzystwo Przyjaciół Ziemi Brodnickiej GMAZ200)



Lech Czech i Rus (fot. Małgorzata Koltowska)

Warto przeżyć

- spacer po nadwarciańskich łąkach między majestatycznymi dębami i licznymi starorzeczami,
spływ kajakowy Wartą z przystani w Rogalinie lub Jaskówce,
chwilę natchnienia podczas plenerów malarskich w ramach Wielkopolskiego Rajdu Przyjaciół Dębów Rogalińskich.



Pałac Raczyńskich w Rogalinie (fot. Piotr Skórnicki)

Walory przyrodnicze

Przyroda parku jest typowa dla dużych dolin rzecznych. Stwierdzono tu występowanie 16 siedlisk przyrodniczych z załącznika I dyrektywy siedliskowej, w tym trzech priorytetowych. Są to: zalewane muliste brzegi rzek, ciepłolubne, śródlądowe murawy napałkowe...



Starorzecz w Czmoncu (fot. Magdalena Kempirska)



Starodub łąkowy (fot. Małgorzata Koltowska)



Samiec kozioroga dębosa (fot. Marek Chwistek)



Ślady działalności bobrow (fot. Małgorzata Koltowska)

Flora parku liczy 730 roślin naczyniowych. Do najcenniejszych gatunków należą: fiołek mokradłowy, goryczka wąskolistna, goździk pyszny, goździk siny, groszek błotny, kosaciec syberyjski, kruszczyk błotny, nasielstrząż pospolity oraz selenica żytkowana i starodub łąkowy.



Fraszka grzebieniasta (fot. Euro Pilot)



Dzięciol zielony (fot. Euro Pilot)



Bóbr europejski (fot. Paweł Fabjański)



Kosaciec syberyjski (fot. Paweł Fabjański)

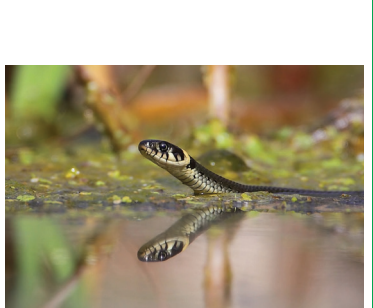
wód parku. Spośród chronionych gatunków na uwagę zasługują: piskorz, koza i różnaka. Liczne zbiorniki wodne i tereny podmokłe sprzyjają występowaniu 11 gatunków ptaków, w tym kumaka nizinnego i traszki grzebieniastej. Gady reprezentowane są przez 4 gatunki, natomiast zróżnicowanie siedlisk sprzyja różnorodności awifauny parku.



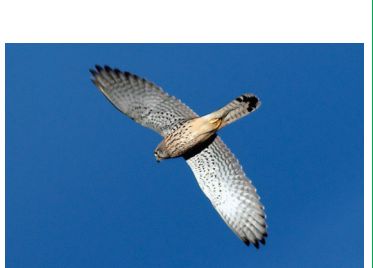
Czerwonicyk nieparek (fot. Marek Chwistek)



Kania ruda (fot. Marek Chwistek)



Zaskroniec zwyczajny (fot. Tomasz Skarska)



Samica pusztki (fot. Marek Chwistek)



Dudek (fot. Tomasz Skarska)

Ssaki reprezentowane są przez około 40 gatunków, w tym 12 gatunków objętych ochroną ścisłą i 5 objętych ochroną częściową. Na szczególną uwagę zasługują szandara wiewióra dla parku gatunki, ściśle związane z dolinami rzecznyymi – bóbr europejski i wydra europejska.



Pachnica dębowa (fot. Euro Pilot)



Koziołek pastwowy (fot. Euro Pilot)



Kruszczyk błotny (fot. Euro Pilot)

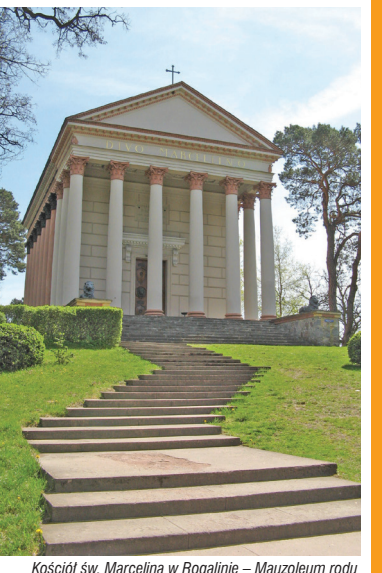


Czosek łąkowy (fot. Euro Pilot)

Walory kulturowe

Osadnictwo zaczęło się tu rozwijać w epoce kamienia. Z czasów wczesnosredniowiecznych na uwagę zasługują pozostałości grodziska w Śremie, leżącego na skrzyżowaniu ważnych szlaków handlowych. Wieletoleinyj orny częste epidemie w XVI i XVII wieku doprowadziły do znacznego wyludnienia tych terenów, a w następstwie do sprządzenia tu olędwów, którzy mieli gospodarczo ożywić opustoszałe ziemie. Dziś po dawnych osadnikach pozostały jedynie cmentarze ewangelickie, niestety w dużym stopniu zniszczone.

Muzeum Narodowe w Poznaniu. Hrabia Edward Raczyński został pochowany w dolnej części świątyni-mauzoleum w Rogalinie, wybudowanej w latach 1817-1820. Architektoniczny pierwowzorem dla tej budowli była świątynia rzymska z I wieku p.n.e. z Nimes. Spośród zabytków architektury parku na szczególną uwagę zasługują także obiekty sakralne: drewniany kościół św. Michała Archanioła i Matki Boskiej Wspomożenia Wiernych w Rogalinie (wybudowany na przełomie XVII i XVIII wieku), drewniany kościół św. Jakuba Apostoła w Żabnie o konstrukcji sunnikowo-łąkowej (wybudowany w 1789 roku), oraz późnogotycki kościół św. Barbary z połowy XVI wieku w Jaskówce. Tuż obok kościoła, w dawnym budynku nowicjatu na późnobarokowy ogród francuski i romantyczny park angielski, w którym rosną synne pomnikowe dęby nazwane od imion legendarnych założycieli państw słowiańskich: „Lech”, „Czech” i „Rus”. Mniej znany, lecz równie szczyt, jest dąb „Edwarda” rosnący samotnie przy zejściu ze skarp na terasę zalewową. Dzięki zamianowaniu Raczyńskich do sztuki i literatury zgromadzono w pałacu bogatą kolekcję malarstwa i literatury. Rogalin był także jednym z ważniejszych ognisk życia kulturalnego. Bywali tutaj: Adam Mickiewicz, Henryk Sienkiewicz, Julian Ursyn Niemcewicz, Jacek Malczewski, Leon Wyczółkowski. Ostatni właściciel, Edward Raczyński – prezydent Rzeczypospolitej Polskiej na uchodźstwie, za której pośrednictwem przekazał cały majątek rodu



Kościół św. Marcelina w Rogalinie – Mauzoleum rodu Raczyńskich (fot. Piotr Basitski)

Ośrodek Edukacji Przyrodniczej w Chalinie

Od 1997 roku w Chalinie działa Ośrodek Edukacji Przyrodniczej. Obiekt położony jest na terenie Sierakowskiego Parku Krajobrazowego – jednego z najczystszych i najpiękniejszych rejonów Wielkopolski (wydymno tereny Puszczy Noteckiej, dolina Warty, urozmaicona Kraina Stu Jezior). Obiekt mieści się na terenie zabytkowego założenia dworskiego, obejmującego XIX-wieczny dworek, pięciłą funkcję muzealno-konferencyjną oraz bazę noclegową z 42 miejscami noclegowymi wraz z zapleczem gastronomicznym. Wokół rozciąga się park przyrodniczy i teren rekreacyjny. Na terenie Ośrodka mają swój początek wytyczone i opisane 4 ścieżki dydaktyczne oraz 6 tras nordic walking. Do dyspozycji gości przygotowano ekspozycje przyrodnicze, imitację jaskini, tablicę edukacyjną z głosami zwierząt, wigwam magicy pomieszczenie około 60 osób, ogródek ziółowo-kwiatowy, kolekcję starych odmian drzew owocowych, boiska do koszykówki i piłki nożnej oraz kije nordic walking. Grupy zorganizowane mogą w Ośrodku skorzystać między innymi z wycieczek autokarowych i pieszych po Sierakowskim Parku Krajobrazowym i pobliskim Pszczyńskim Parku Krajobrazowym, prelekcji przyrodniczych, zajęć nordic walking, warsztatów „Pisacie legi” i „Dziękaj pszczołom”, zajęć z terenoznawstwa, gancarstwa i kowalstwa.

Ośrodek Edukacji Przyrodniczej w Łądzie

Ośrodek Edukacji Przyrodniczej w Łądzie rozpoczął swoją działalność wiosną 2006 roku. Obiekt znajduje się na terenie Nadwarciańskiego Parku Krajobrazowego, około 25 km na zachód od Konina. Zlokalizowany jest na skraju zalewowej doliny Warty i urozmaiconym krajobrazie zdominowanym przez łąki i pastwiska z licznymi starorzeczami, stanowiącej obszar o niezwykłym bogactwie świata ptaków, roślin i rośli. Ośrodek mieści się w wyremontowanym dworze pochodzącym z XIX wieku, otoczonym parkiem. Obiekt dysponuje salą konferencyjno-wykładową na około 80 osób (wyposażoną w sprzęt audio-wizualny), pracownią laboratoryjno-komputerową, salami wystawowymi.

Ważne informacje: www.ekoodukacja.com.pl, www.zpkw.pl
Informacje o ofercie i rezerwacji: Zespół Parków Krajobrazowych Województwa Wielkopolskiego
tel.: 61 65 54 657, edukacja@zpkw.pl

Advertisement for Rogaliński Park Krajobrazowy featuring images of nature, a map of Poland, and text: 'ZESPÓŁ PARKÓW KRAJOBRAZOWYCH WOJEWÓDZTWA WIELKOPOLSKIEGO' and 'ROGALIŃSKI'.

Advertisement for Rogaliński Park Krajobrazowy featuring a map of the park area, logos for 'PANTOON POLSKIEJ EKOLOGII' and 'PROTOTYP EKOLOGII 2012', and contact information for Euro Pilot Sp. z o.o.

Footer information including logos for 'WIELKOPOLSKIE POZNAŃ' and 'SAMORZĄD WOJEWÓDZTWA WIELKOPOLSKIEGO', and text: 'Dofinansowano ze środków Wojewódzkiego Funduszu Ochrony Środowiska i Gospodarki Wodnej w Poznaniu'.



