

Frygaj z gzubami w las



100 LAT

REGIONALNEJ
DYREKCJI LASÓW
PAŃSTWOWYCH
W POZNANIU

ROŚNIEMY RAZEM



Spis treści:

Wstęp	04
A) I pomysł na weekend	07
1. Nadleśnictwo Łopuchówko – z historią za pan brat!.....	08
2. Nadleśnictwo Babki – sposób na wieczność.....	10
3. Nadleśnictwo Konstantynowo – sposób na ekspresową wycieczkę w góry.....	11
4. Nadleśnictwo Grodzisk – historia zapisana w drzewach.....	12
5. Nadleśnictwo Pniewy – rowerowy zawrót głowy.....	13
6. Nadleśnictwo Sieraków – kraina bushcrafterów.....	14
7. Nadleśnictwo Oborniki – sposób na podróż windą po lesie.....	15
B) II pomysł na weekend	17
1. Nadleśnictwo Czerniejewo – początki Państwa Polskiego.....	18
2. Nadleśnictwo Gniezno – śladami Lecha.....	20
3. Nadleśnictwo Koło – czy w Polsce są piramidy?.....	21
4. Nadleśnictwo Konin – do kamedułów przez las.....	22
5. Nadleśnictwo Turek – Lazurowe Wybrzeże w Polsce.....	23
6. Nadleśnictwo Grodziec – tu rehabilituje się zwierzęta.....	24
C) III pomysł na weekend	27
1. Nadleśnictwo Taczanów – królestwo dębów.....	28
2. Nadleśnictwo Kalisz – lasy pełne tajemnic.....	30
3. Nadleśnictwo Przedborów – sposób na aktywny wypoczynek.....	31
4. Nadleśnictwo Syców – sosnowa kraina.....	32
5. Nadleśnictwo Krotoszyn – lasy skrywające historię.....	33
6. Nadleśnictwo Antonin – skarbiec polskiej przyrody.....	34
D) IV pomysł na weekend	37
1. Nadleśnictwo Jarocin – niebagatelna historia Małej Białowieży....	38
2. Nadleśnictwo Piaski – królowa z królem.....	40
3. Nadleśnictwo Góra Śląska – na granicy.....	41
4. Nadleśnictwo Karczma Borowa – Łysa Góra bez czarownic, ale ze skarbem!.....	42
5. Nadleśnictwo Kościan – Małe Mazury.....	43
6. Nadleśnictwo Włoszakowice – jelonkowe sumo i niebieszczadzka retorta.....	44

Szanowny Wędrowcze!

Patrzysz na przewodnik turystyczny napisany specjalnie dla Ciebie. Dlaczego postanowiliśmy go stworzyć? Ponieważ uważamy, że w lesie można doskonale wypocząć, a wielkopolskie lasy są stworzone do aktywnego wypoczynku! Gotowy na przygodę?

No to zaczynamy!

Na początek mapa. Bez niej ciężko się odnaleźć w terenie. Pokazuje ona granice naszych wycieczek oraz tajemnicze symbole. Kolorowe rysunki pojawią się także na kolejnych stronach przewodnika. Dzięki symbolom możesz poznawać atrakcje przyrodnicze poszczególnych nadleśnictw*.

W naszym przewodniku odnajdziesz cztery pomysły na aktywny weekend w wielkopolskich lasach. W sumie czeka Cię podróż przez 25 nadleśnictw należących do Regionalnej Dyrekcji Lasów Państwowych w Poznaniu**.

Przy każdym nadleśnictwie widnieje listek dębu, a przy nim kody QR. Koniecznie sprawdź, co się pod nimi kryje.

Po każdej weekendowej podróży czeka Cię zadanie praktyczne. Ale bez obaw – z pewnością uda Ci się je rozwiązać!

Na sam koniec przygotowaliśmy dla Ciebie niespodziankę. Ale skoro na razie to tajemnica, nie będziemy pisać o tym zbyt wiele. Zajrzyj na koniec przewodnika i poszukaj kartki innej niż wszystkie.

Życzymy Ci miłych chwil w naszych wielkopolskich lasach.

Leśnicy

*Nadleśnictwo to jakby gmina, która opiekuje się lasem.

**Regionalną Dyrekcję Lasów Państwowych w Poznaniu można przyrównać do powiatu.

Autorzy opracowań:

Karolina Kapałka, Beata Kątna, Małgorzata Krokowska-Paluszak,
Joanna Oleszyńska-Niżniowska, Monika Prętkowska

Zdjęcia:

Archiwum nadleśnictw Regionalnej Dyrekcji Lasów Państwowych w Poznaniu oraz
Ośrodka Kultury Leśnej w Gołuchowie, Archiwum PGL LP - portal pracowniczy

Oktładka i ilustracje:

Justyna Kierat/Pod Kreską

Korekta edytorska:

Zuzanna Żółtowska/Słowne Babki

Wydawca:

Regionalna Dyrekcja Lasów Państwowych w Poznaniu
ul. Gajowa 10, 60-959 Poznań, tel.: 61 668 44 11
<https://www.poznan.lasy.gov.pl>, sekretariat@poznan.lasy.gov.pl

 RDLP w Poznaniu

Skład i opracowanie graficzne:

Drukarnia Akcygraf
ul. Południowa 8, 62-080 Rumianek, tel.: 61 814 26 24
www.studio.akcygraf.pl, paulina@akcygraf.pl, sylwia@akcygraf.pl

Druk i oprawa:

Drukarnia Akcygraf
ul. Południowa 8, 62-080 Rumianek, tel.: 61 814 26 24
www.studio.akcygraf.pl, paulina@akcygraf.pl, sylwia@akcygraf.pl

Wydanie współfinansowane przez:

WFOŚiGW
POZNAŃ

Wojewódzki Fundusz Ochrony Środowiska
i Gospodarki Wodnej w Poznaniu

Poznań, 2019 r.

Nadleśnictwo Antonin

ul. Wrocławska 11, 63-421 Przygodzice

antonin@poznan.lasy.gov.pl
www.antonin.poznan.lasy.gov.pl
tel. 61 734 81 24

Nadleśnictwo Babki

Babki 2, 61-160 Poznań

babki@poznan.lasy.gov.pl
www.babki.poznan.lasy.gov.pl
tel. 61 878 80 75

Nadleśnictwo Czerniejewo

Głóżyna 5, 62-250 Czerniejewo

czerniejewo@poznan.lasy.gov.pl
www.czerniejewo.poznan.lasy.gov.pl
tel. 61 427 30 41

Nadleśnictwo Góra Śląska

ul. Podwale 31, 56-200 Góra

goraslaska@poznan.lasy.gov.pl
www.goraslaska.poznan.lasy.gov.pl
tel. 61 543 23 59

Nadleśnictwo Grodzisk

Lasówki 1, 62-065 Grodzisk Wlkp.

grodzisk@poznan.lasy.gov.pl
www.grodzisk.poznan.lasy.gov.pl
tel. 61 444 53 01

Nadleśnictwo Grodziec

ul. Leśna 50, 62-580 Grodziec

grodziec@poznan.lasy.gov.pl
www.grodziec.poznan.lasy.gov.pl
tel. 63 248 50 05, 63 248 50 27

Nadleśnictwo Jarocin

ul. Tadeusza Kościuszki 43,
63-200 Jarocin

jarocin@poznan.lasy.gov.pl
www.jarocin.poznan.lasy.gov.pl
tel. 62 747 23 19

Nadleśnictwo Konstantynowo

Konstantynowo 1,
62-053 Konstantynowo

konstantynowo@poznan.lasy.gov.pl
www.konstantynowo.poznan.lasy.gov.pl
tel. 61 813 77 91

Nadleśnictwo Oborniki

ul. Gajowa 1,
Dąbrówka Leśna, 64-600 Oborniki

oborniki@poznan.lasy.gov.pl
www.oborniki.poznan.lasy.gov.pl
tel. 61 297 13 02

Nadleśnictwo Piaski

ul. Drżęczevska 1, 63-820 Piaski

piaski@poznan.lasy.gov.pl
www.piaski.poznan.lasy.gov.pl
tel. 61 573 90 80

Nadleśnictwo Pniewy

ul. Turowska 1, 62-045 Pniewy

pniewy@poznan.lasy.gov.pl
www.pniewy.poznan.lasy.gov.pl
tel. 61 291 05 59

Nadleśnictwo Turek

ul. Chopina 70, 62-700 Turek

turek@poznan.lasy.gov.pl
www.turek.poznan.lasy.gov.pl
tel. 63 278 54 41

Nadleśnictwo Sieraków

Bucharzewo 153, 64-410 Sieraków

sierakow@poznan.lasy.gov.pl
www.sierakow.poznan.lasy.gov.pl
tel. 61 295 20 65

Nadleśnictwo Kalisz

Szate, ul. Kaliska 195,
62-860 Opatówek

kalisz@poznan.lasy.gov.pl
www.kalisz.poznan.lasy.gov.pl
tel. 62 766 44 40

Nadleśnictwo Syców

ul. Kolejowa 14, 56-500 Syców

sycow@poznan.lasy.gov.pl
www.sycow.poznan.lasy.gov.pl
tel. 62 785 21 27

Nadleśnictwo Taczanów

Taczanów Drugi 43, 63-300 Pleszew

taczanow@poznan.lasy.gov.pl
www.taczanow.poznan.lasy.gov.pl
tel. 62 741 93 47

Nadleśnictwo Włoszakowice

ul. Wolsztyńska 13 E,
64-140 Włoszakowice

wloszakowice@poznan.lasy.gov.pl
www.wloszakowice.poznan.lasy.gov.pl
tel. 65 537 03 55

Nadleśnictwo Przedborów

Przedborów 49, 63-510 Mikstat

przedborow@poznan.lasy.gov.pl
www.przedborow.poznan.lasy.gov.pl
tel. 62 732 05 00

Nadleśnictwo Konin

ul. Gajowa 2, 62-510 Konin

konin@poznan.lasy.gov.pl
www.konin.poznan.lasy.gov.pl
tel. 63 242 47 12

Nadleśnictwo Łopuchówko

Łopuchówko 1, 62-095 Murowana
Goślina

lopuchowko@poznan.lasy.gov.pl
www.lopuchowko.poznan.lasy.gov.pl
tel. 61 812 21 61

Nadleśnictwo Koło

Gaj Stolarski 2, 87-865 Izbica Kujawska

kolo@poznan.lasy.gov.pl
www.kolo.poznan.lasy.gov.pl
tel. 54 286 50 84

Nadleśnictwo Gniezno

ul. Wrzesińska 83, 62-200 Gniezno

gniezno@poznan.lasy.gov.pl
www.gniezno.poznan.lasy.gov.pl
tel. 61 426 46 11

Nadleśnictwo Krotoszyn

ul. Wiewiórowskiego 70,
63-700 Krotoszyn

krotoszyn@poznan.lasy.gov.pl
www.krotoszyn.poznan.lasy.gov.pl
tel. 62 725 32 68

Nadleśnictwo Kościan

Kurza Góra,
ul. Gościńska 89, 64-000 Kościan

koscian@poznan.lasy.gov.pl
www.koscian.poznan.lasy.gov.pl
tel. 65 512 02 33

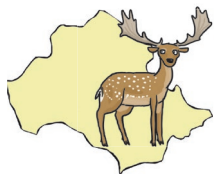
Nadleśnictwo Karczm Borowa

ul. Leszczyńska 39,
Kąkolewo, 64-100 Leszno

karczmborowa@poznan.lasy.gov.pl
www.karczmborowa.poznan.lasy.gov.pl
tel. 65 529 98 12



I pomysł na weekend



Nadleśnictwo Łopuchówko - z historią za pan brat!

Ośrodek Edukacji Leśnej Łasy Młyn to prawdziwa wielkopolska perełka. Ten drewniany młyn wodny został zbudowany bez użycia gwoździ. Użyto techniki „na czopy i wręby”, w której blokuje się poszczególne elementy drewnianymi kołkami. Legenda głosi, że nazwa tego miejsca wzięła się od łysego młynarza, który dawniej mieszkał tu i pracował.

Pierwszy młyn stał w tym miejscu już 500 lat temu, a budowla, którą oglądasz, jest już dwudziestą na przestrzeni wieków.

Obecnie nie produkuje się tutaj mąki. Łasy Młyn to miejsce edukacyjnych przygód, w którym leśnicy odkrywają przed chętnymi tajemnice przyrody. Jeżeli już dotrzesz do Łysego Młyna, koniecznie odwiedź ścieżkę edukacyjną, na której znajdziesz drewnianego pająka i poznasz sekrety bezkresnych moczarów.

Wśród trzcin kryje się wiele ptaków, które umilają spacerowiczom wędrowki o każdej porze roku.

Wiosną zjrzysz do parku podworskiego w Radojewie, który znajduje się tylko 3 km od Łysego Młyna. Jeszcze zanim stopnieje śnieg, w parku pojawia się piękny kwiatowy dywan, który tworzą ranniki zimowe.

Tropiąc kolejne oznaki wiosny, wybierz się w okolice Starczanowa do rezerwatu Śnieżycowy Jar. Kwitnące śnieżycy wiosenne co roku zachwycają turystów swym urokiem. O kwitnieniu roślin dowiesz się z mediów społecznościowych lub ze strony internetowej Nadleśnictwa Łopuchówko.



Miłośników kosmosu leśnicy zapraszają do rezerwatu przyrody Meteoryt Morasko, na terenie którego znajdują się krater, powstałe w wyniku upadku meteorytu. W 2017 roku znaleziono tu meteoryt ważący 271 kg! Na miejsce możesz dojechać autobusem.



Amatorów mocnych wrażeń zapraszamy do wspinaczki! Jeżeli nie masz lęku wysokości, Dziewicza Góra jest właśnie dla Ciebie!

Położona w gminie Czerwonak Dziewicza Góra to najwyższe wzniesienie Puszczy Zielonka — zaledwie kilka metrów niższe od Góry Moraskiej, najwyższego punktu w Poznaniu.

Pierwsze wzmianki o Dziewiczej Górze pochodzą już sprzed 700 lat. Zawdzięczamy je mniszkom z klasztoru Cysterek, które na zboczu wzniesienia zbierały larwy czerwca polskiego, potrzebne do wyrobu barwnika do tkanin.

Czerwonackimi czerwcami barwiono nawet drogie włoskie jedwabie. To właśnie na cześć pracownych mniszek miejsce to nazwano najpierw Dziewiczą Górą, a później — Dziewiczą Górą. Obecnie Dziewicza Góra jest gęsto porośnięta lasem.

Na szczycie góry leśnicy zbudowali wieżę przeciwpożarową z tarasem widokowym. Z umieszczonej na wysokości 35 m platformy widokowej zobaczysz lasy Puszczy Zielonki i bez problemu wypatrzysz ulubione budynki w Poznaniu.

Przy dobrej pogodzie zauważysz nawet oddalony o 40 km katedrę gnieźnieńską! Jeżeli chcesz wejść na wieżę widokową, koniecznie sprawdź godziny jej otwarcia.

U stóp Dziewiczej Góry odnajdziesz ośrodek edukacyjny, w którym prowadzone są bezpłatne zajęcia dla dzieci i młodzieży.

Przy ośrodku znajduje się duży parking, a także miejsce na ognisko. Wizytę trzeba wcześniej zarezerwować.



Jeśli jesteś w okolicy Dziewiczej Góry, odwiedź barokowy kościół pw. św. Jana Chrzciciela w Owińskach. Nieopodal płynie rzeka Warta. Stań nad jej brzegiem i wyteż wzrok, a po drugiej stronie na wzgórzez dostrzeżesz park w Radojewie!



Nadleśnictwo Babki - sposób na wieczność

Jeżeli chciałbyś, aby pamiętano Cię przez wieki, ale nie wiesz, jak to zrobić, mamy dla Ciebie świetne rozwiązanie! **Posadź z leśnikami swoje drzewo!**

Zapraszamy do Lasu Nowożeńców i Drzew Okolicznościowych. To wyjątkowe miejsce, gdzie możesz posadzić własne drzewko. Polecamy dęby ze względu na ich długowieczność. Przy roślinie umieszczona jest tabliczka informacyjna, dzięki której bez problemu je odnajdziesz. Musisz przyznać, że to nietuzinkowy pomysł na to, aby zostać zapamiętanym na setki lat!

Chcesz posadzić swoje drzewo? Koniecznie zjrzyj na naszą stronę internetową.

Jeżeli nie wierzysz, że dęby to majestatyczne drzewa, koniecznie wybierz się do Rogaliny, gdzie w okolicy rzeki Warty rosną prastare dęby.

Nad brzegiem Warty możesz poruszać się pieszo, rowerem, a nawet konno! W okolicy znajdują się liczne ośrodki jeździeckie (m.in. w miejscowościach: Sowiniec, Wiórek i Rogalinek). Wspaniałą krajobraz urozmaicają zabytkowe budowle, w tym Pałac Raczyńskich czy kościół św. Marcelina. Gdy będziesz w Rogalinie, koniecznie musisz je zobaczyć!

Okoliczne lasy pięknie wyglądają zza wiosła. Jeżeli nie boisz się wody, wybierz się z rodzicami na spływ rzeką Wartą.

A jeśli fascynuje Cię praca detektywa, koniecznie wypróbuj trasę do biegu na orientację, która znajduje się w okolicy Łęka. Potrzebne mapki pobierzysz ze strony internetowej **Nadleśnictwa Babki**.



Dla zainteresowanych przygotowaliśmy dwie ścieżki edukacyjne. „Kraina Modrej

Przygody” prezentuje tajemniczy świat natury, a przy ścieżce „Łęko” odpoczniemy w drewnianym wiewamie

i przy ognisku. Termin odwiedzin koniecznie ustal z leśniczym.



Nadleśnictwo Konstantynowo - sposób na ekspresową wycieczkę w góry

Czy wiedziacieś, że **Małe Bieszczady** znajdują się w **Wielkopolsce**? To właśnie tym określeniem leśnicy nazywają urokliwe źródło **Żarnowiec**.

Zaledwie 40 km od Poznania znajdziesz przepiękne źródło o górskim charakterze. Jeżeli dobrze się przyjrzyysz, zobaczysz wodospad. W 1994 roku miejsce to zostało zakwalifikowane jako pomnik przyrody, czyli obszar szczególnie cenny, o który należy dbać, aby zachować go dla następnych pokoleń. W zależności od tego, gdzie mieszkasz, dotrzesz tu rowerem lub autem. Jadąc od Poznania jednośladem, skorzystaj z Pierścienia Rowerowego dookoła Poznania. Od miejscowości Dopiewo pojedziesz drogą przez las. Natomiast jeśli przyjedziesz na wycieczkę autem z rodziną, możecie zostawić samochód na parkingu niedaleko źródła.

Dlaczego warto odwiedzić to miejsce? Tu poodychasz świeżym powietrzem, a także poprawisz swoją kondycję. Pamiętaj, że droga na szczyt wzniesienia, z którego wypływa źródło, wiedzie po kilkudziesięciu drewnianych schodkach! Niedaleko znajdziesz miejsce do grillowania, plac zabaw i plenerową siłownię sfinansowaną przez Gminę Dopiewo.

Prawdziwe bogactwo przyrodnicze kryje w sobie rezerwat przyrody Krajkowo. Na rozległych terenach łąk, lasów i bagien zaobserwujesz szybujące czaple siwe czy błotniaki stawowe. Oprócz ptaków możesz spotkać tu również wyjątkowe owady – pachnicę dębowa i kozioroga dębosza.



Na terenie konstantynowskich lasów, w miejscowości Puszczykowo znajduje się Leśny Ośrodek Szkoleniowy, w którym możesz zanoćować. Jeżeli lubisz naturę i ogniska, to miejsce jest dla Ciebie!



Nadleśnictwo Grodzisk - historia zapisana w drzewach

Drzewa pamiętają niejedno wydarzenie. Są świadkami zarówno wojen, jak i czasów pokoju. A jakie opowieści znają grodziskie drzewa? Postuchaj i przekonaj się sam!

Na terenie **Nadleśnictwa Grodzisk** ważnych historycznie miejsc nie dałoby się zliczyć na palcach jednej ręki. Gotowy na podróż w czasie?

Wycieczkę warto zacząć od położonego w otoczeniu dwustuletnich dębów i buków Ośrodka Szkoleniowo-Wypoczynkowego Pałac Porażyn, wybudowanego w latach 1880—1882. Czy wiesz, który to wiek? (Tak, było to w XIX wieku!) Pałac stoi w przepięknym parku w stylu angielskim, w którym znajduje się polana z miejscem na ognisko. W ostatni weekend września spotykają się tu rycerze! Co łączy leśników i rycerzy? Odpowiedź jest prosta — piknik historyczny. Podczas tego wydarzenia miejscowe grupy rekonstrukcyjne przedstawiają dzieje naszej ojczyzny i okolicznych lasów. Koniecznie weź udział w tym wydarzeniu!

Interesują Cię dzieje wczesnośredniowiecznej osady obronnej? W Zalesiu zobaczysz pozostałości dawnego grodziska, a dzięki tablicom informacyjnym poznasz historię tego niesamowitego miejsca. Zmęczony? Odpocznij na polanie rekreacyjnej. Możesz nawet zrobić tu ognisko, jeśli uprzedzisz zarządcę terenu.

Grodziskie lasy są stworzone dla aktywnych fizycznie osób. Tylko wokół pałacu w Porażynie wyznaczono cztery trasy nordic walking o łącznej długości ponad 28 km. Na najkrótszej umieszczono punkty odblaskowe, tak aby mogły z niej korzystać osoby niedowidzące.



Czy wiesz jak się nazywa ryba, która jest symbolem Nadleśnictwa Grodzisk?

To strzebla błotna — słodkowodny gatunek, który waży tyle co łyżeczka cukru (ok. 6 g)! Ponieważ jest bardzo cenna, objęto ją ścisłą ochroną gatunkową.



Nadleśnictwo Pniewy - rowerowy zawrót głowy

Lubisz jazdę na rowerze i nie straszne Ci leśne eskapady? Jeżeli tak, to zdecydowanie powinieneś wybrać się w Księżę Góry.

W Księżych Górach wiek nie ma znaczenia. Czy jesteś mały, czy duży, z pewnością będziesz się tu dobrze bawić, pokonując rowerem leśne ostępy. Miłośnicy jednośladów mają do dyspozycji dwie trasy: rodzinną i profesjonalną. Krótsza – rodzinna – prowadzi leśnymi ścieżkami i nie ma na niej trudnych technicznie odcinków. Pamiętaj jednak, że na przejażdżkę po lesie warto wybrać rower górski lub trekkingowy. Jeżeli jesteś wprawionym rowerzystą, koniecznie wypróbuj trasę profesjonalną. Na przeszło czterokilometrowej trasie znajdują się liczne hopki, kamieniczne zjazdy, rampy i mostek. Leśna przejażdżka przyniesie Ci mnóstwo satysfakcji.

Na terenie pniewskich lasów są także ścieżki biegowe. Gratką dla amatorów biegania z czworonogiem jest sześciokilometrowa ścieżka w okolicach Bytynia. Co roku odbywają się tu zawody psich zaprzęgów.

Jeżeli chciałbyś odkryć leśne tajemnice, koniecznie odwiedź Ośrodek Edukacji Przyrodniczo-Leśnej w Dąbrowie. Tutejszą ekspozycję przyrodniczą możesz oglądać cały rok! Jeśli chcesz odwiedzić ośrodek, koniecznie skontaktuj się z leśnikami.

Tuż przy obiekcie znajduje się duży ogród botaniczny, a także ścieżka edukacyjna „Szlak kani rudej”. Biegnie on przez urokliwy rezerwat Las Grądowy nad Mogilnicą.



Na czerwonej liście roślin naczyniowych Wielkopolski obuwik pospolity oznaczony jest jako gatunek krytycznie zagrożony wyginięciem. Jego występowanie w rezerwacie Huby Grzebieniskie to prawdziwa rzadkość.



Nadleśnictwo Sieraków - kraina bushcrafterów

Sierakowskie lasy to raj dla **bushcrafterów!** Tu bez problemu spędzisz noc w lesie i poczujesz się przez moment **jak w prawdziwej dżungli!**

Na rowerze czy pieszo — każdy sposób zwiedzania Puszczy Noteckiej jest dobry. Zaledwie godzinę drogi od Poznania czeka na Ciebie przepiękna wielkopolska kraina, w której królują wielkie jeziora i lasy.

Sierakowskie lasy od niedawna mają jeszcze jedną atrakcję - miejsca do bushcraftu i surwiwalu. Możesz być jak Włóczykij z bajki o Muminkach, który nocował w lesie, nad rzeką — gdzie tylko chciał! W sierakowskich lasach też jest to teraz możliwe! Jak przygotować się do takiej wyprawy? Przede wszystkim, noc w lesie możesz spędzić tylko w towarzystwie osoby dorosłej. Pamiętaj też o ciepłych ubraniach, namiocie lub hamaku i wodzie do picia. Poza tym nie potrzebujesz już niczego więcej! W bushcraftcie i surwiwalu chodzi o to, byś był jak najbliżej natury. Doświadczeni bushcrafterzy potrafią świetnie rozpoznawać i przyporządkować jadalne rośliny oraz owoce, a w specjalnie przygotowanych filtrach uzdatniają wodę do picia. Sierakowskie lasy pięknie wyglądają z góry. Wieża obserwacyjna Zdroje pomaga leśnikom monitorować las i szybko wykrywać pożary. Jeżeli chcesz wejść na taras widokowy i poczuć się jak strażnik lasu, skontaktuj się z leśnikami z Sierakowa i umów wizytę.



Pamiętaj, że Puszcza Notecka to duży las! W trosce o Twoje bezpieczeństwo leśnicy przygotowali mobilne mapy w aplikacji Puszcza Notecka. Koniecznie się z nią zapoznaj!



Nadleśnictwo Oborniki - sposób na podróż windą po lesie

Widziałeś kiedyś w lesie windę? Leśnicy z **Nadleśnictwa Oborniki** nie znają ograniczeń. W 2019 roku zaczęli budować swoją własną **windę do lasu!**

Interesuje Cię zawód leśnika? Zastanawiasz się, jak to jest być drwalem? Skorzystaj z windy do lasu i daj się wciągnąć w leśną przygodę! Na początku zetniesz drzewo. Będziesz mógł to zrobić pilarką lub za sterami wielkiego harwestera. Przerażony? Spokojnie, to drzewo wytniesz tylko i wyłącznie w wirtualnej rzeczywistości. Izbę edukacyjną można bezpłatnie zwiedzać przez cały tydzień, po wcześniejszym umówieniu się. Niezbędne dane kontaktowe znajdziesz na stronie internetowej **Nadleśnictwa Oborniki**. Kolejnym przystankiem, do którego zabierze Cię winda, będzie zagroda dla koników polskich. Ci rzadko spotykani mieszkańcy lasów są sprzymierzeńcami leśników. Wypas tych zwierząt przywraca dąbrowom obrzyckim dawny charakter.



Koniki wprost uwielbiają towarzystwo ludzi.

Jeżeli chcesz na własnej skórze przekonać się o ich łagodnym usposobieniu, koniecznie skontaktuj się z leśniczym Nadleśnictwa Daniele.

Warto je odwiedzić.

Ciepłe letnie dni dobrze jest spędzić w kajaku. Wycieczkę rzeką Wełną przez nasze lasy najlepiej zacząć w Muzeum Młynarstwa w Jarczu. Nieopodal, znajduje się rezerwat Promenada, w którym można zobaczyć piękną roślinę o nazwie kokorycz.

W obornickich lasach możesz spędzić noc w lesie. Wystarczy mieć ze sobą

hamak lub namiot.

Więcej o noclegach

w lesie przeczytasz na stronie internetowej Nadleśnictwa Oborniki.

Zrób to sam - filtr wody!

Woda jest podstawą funkcjonowania każdego żywego organizmu. Aby była **zdatna do picia**, musi spełniać określone kryteria. Kiedy znajdziesz się w obliczu ograniczonego dostępu do czystej wody, nie załamuj rąk. **Leśnicy mają na to radę!**

Poniżej znajdziesz odpowiedź, jak zbudować własny filtr do wody.



Uwaga, ważne!

Filtr pomaga jedynie usunąć stałe zanieczyszczenia, a także osłabia działanie toksyn. Jeżeli chcesz usunąć bakterie znajdujące się w wodzie, koniecznie ją przegotuj.

Rzeczy, które będą Ci potrzebne do wykonania filtra:

- » lejek, którym może być plastikowa butelka lub związane ze sobą płyty kory,
- » kawałek tkaniny: ściereczka, bandaż lub skrawek koszulki,
- » piasek,
- » kamyki o różnej wielkości,
- » węgiel aktywny (czarny, mocno przepalony - z ogniska),
- » opcjonalnie: mech — z uwagi na działanie przeciwbakteryjne,
- » zbiorniczek na oczyszczoną wodę.

Gotowy? Zaczynamy!



Przy pomocy nożyka odetnij denko butelki, tak aby obcięta butelka spełniała funkcję lejka. Na samym dnie ułóż kawałek tkaniny, warstwę węgla aktywnego, piasek i kamyki. Całość możesz przetożyć ponownie warstwą tkaniny, mchu i żwiru. To ważne, aby ostatnią warstwą były kamienie bądź piasek.



Teraz czas na test! Ułóż filtr w zbiorniczku (może to być np. słoik), tak aby woda przeciekająca przez filtr mogła swobodnie spływać. Bądź cierpliwy! Mechaniczne usuwanie zanieczyszczeń zajmuje kilka minut!

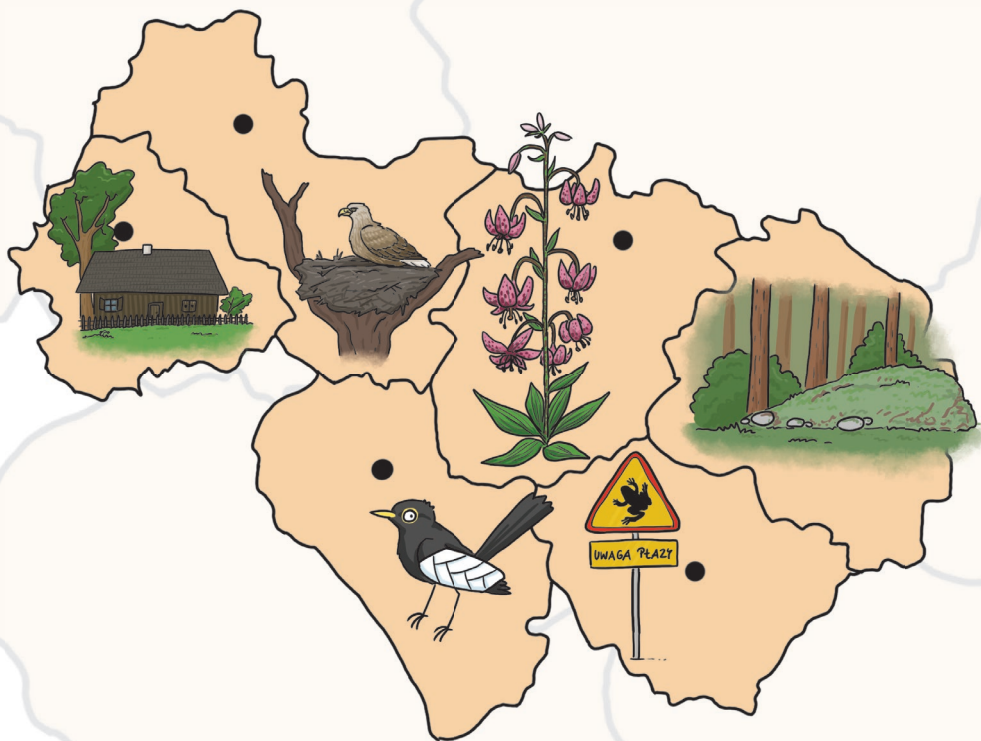
Gdy już cała zgromadzona przez Ciebie woda pokona warstwy filtra, możesz przystąpić do jej gotowania.



Dlaczego tak ważne jest przegotowanie wody?

Wysoka temperatura usuwa mikroorganizmy, które mogłyby zaszkodzić Twojemu zdrowiu. Pamiętaj, aby filtrowaną wodę gotować najwyżej 2–3 minuty.

Teraz już żadna przygoda w lesie nie będzie Ci straszna! Prawda?



II pomysł na weekend



Nadleśnictwo Czarniejewo - początki Państwa Polskiego

Zapraszamy Cię na wyprawę do korzeni polskości, które znajdziesz na wschód od Poznania, w **Nadleśnictwie Czarniejewo**.

Lasy czarniejewskie w Parku Krajobrazowym Promno to atrakcja dla przyrodników, bo rosną na obszarze polodowcowym. Z kolei dla historyków i pasjonatów polskiej kultury tereny te są ważne, ponieważ są kolebką państwa polskiego. Na wyspie Ostrów Lednicki znajduje się gród obronny Mieszka I i Bolesława Chrobrego, w którym rozpoczął się proces chrystianizacji ziem polskich.

Ostrów Lednicki, który jest jedną z pięciu wysp na Jeziorze Lednickim, to pomnik historii. Nazywamy tak najważniejsze i najcenniejsze polskie zabytki.

Lasy czarniejewskie są jednym z większych kompleksów leśnych w Wielkopolsce. Niestety nie oszczędziły ich nawałnice przechodzące przez nasz kraj w 2017 roku. Odwiedzisz tu dwa parki krajobrazowe – Park Krajobrazowy Promno i Lednicki Park Krajobrazowy – oraz cztery obszary utworzone w ramach programu Natura 2000. Obydwa parki są świetnie przygotowane dla rowerzystów. Jeżeli lubisz rodzinne przejażdżki, koniecznie powinieneś tu przyjechać.

Zastanów się, skąd mogła się wziąć nazwa Olendry. Otóż mieszkańcami Nekielki byli Holendrzy, którzy przybyli w te strony w XVIII w. w celu odwodnienia terenów zalewowych.



Koniecznie zajrzyj do Nekielki, gdzie atrakcją jest neogotycki poewangelicki kościółek Olendrów. Dziś jest on własnością prywatną i spełnia funkcję koncertowo-widowiskową.



Jeśli tylko dopisze Ci pogoda, możesz wybrać się do rezerwatu przyrody Jezioro Dębiniec. Łatwo dotrzesz na plażę, skąd ścieżkami obejdziesz dookoła jeziora, obserwując jednocześnie wielość zjawisk przyrodniczych charakterystycznych dla środowiska wodnego.

Leśnicy zachęcają, by do Parku Krajobrazowego Promno przyjechać rowerem. Wyrusz zatem na rowerową przygodę.

Jeśli się zdecydujesz, możesz skorzystać z wytyczonego szlaku rowerowego z urozmaiconą trasą (ze względu na różnice wysokości, które wynoszą nawet do 12 m).

Rozejrzyj się uważnie, by nie przegapić Jezior Babskich, m.in. Okrągłaka, Baby, Cyganika i Ully. Rezerwat Okrągłak chroni tutejszy ekosystem wodny, torfowiska i fragmenty okolicznych lasów. W czerniejewskich lasach zachwyci Cię różnorodność drzewostanu.

Najpiękniejsze lasy to te, w których występują różne gatunki drzew (sosna zwyczajna, dąb szypułkowy, grab pospolity, buk zwyczajny, klon pospolity, klon jawor i jesion wyniosły). Dzięki temu rosną w nich rozmaite gatunki roślin zielnych i żyje wiele zwierząt.

Zapraszamy Cię do Centrum Leśnej Przygody „Szumi Bór”. Skorzystaj też ze ścieżki przyrodniczo-leśnej w Jeziercach. Poprowadzi Cię pętla wokół jezior Ósemka oraz Ully. Jest niezwykle bogata przyrodniczo.

Będąc w okolicy, koniecznie odwiedź skansen budownictwa wiejskiego w Wielkopolskim Parku Etnograficznym i przejdź Szlakiem Piastowskim. Warto też, byś zajrzał do Grodu Pobodziska, który pamięta czasy wczesnego średniowiecza.



Nadleśnictwo Gniezno - śladami Lecha

Przyjedź do **gnieźnieńskich lasów**, by podziwiać potęgę przyrody i poznać wyjątkową legendę o **powstaniu państwa polskiego**.

Musisz wiedzieć, że w 2017 roku przez tejsze tereny przeszły nawałnice, które zniszczyły las. Leśnicy z determinacją przywracają go w miejscach, gdzie wcześniej rósł, jednak, jak się pewnie domyślasz, nigdy już nie będzie tu tak samo jak wcześniej.

Latem przyjedź nad Jeziora Skorzęcińskie i Powidzkie, przy których znajdują się liczne ośrodki wypoczynkowe. Te niezwykle czyste jeziora są idealne do kąpieli. Możesz tu również podziwiać uroki okolicznych lasów, które przetrwały nawałnice w 2017 roku.

Będąc w okolicy zajrzyj, w jeszcze jedno ciekawe miejsce – do Osady Stary Dwór, niedaleko Skorzęcina. Porządku pilnuje tutaj duch leśniczego Paula Redlicha. Podobno widuje się, jak spaceruje po lesie, rozmawia ze zwierzętami i goni kłusowników. Leśniczówka, w której mieszkał Paul Redlich już nie istnieje, natomiast zachowała się tak zwana sekretarzówka, wybudowana w latach 1934–36, którą otaczają ponad trzystuletnie dęby.

Goszcząc na terenie **Nadleśnictwa Gniezno**, obowiązkowo odwiedź katedrę i Muzeum Początków Państwa Polskiego w Gnieźnie. Legenda głosi, że Lech założył gród w miejscu, gdzie zobaczył gniazdo orła na wzgórzu pomiędzy jeziorami.



Jeśli chcesz wziąć udział w świetnej zabawie, zeskanuj QR kod. Odnajdź, quest „Do Powidza po rozum”, pobierz go, wydrukuj broszurę – do dzieła. Dzięki temu poznasz inne historie związane z tym miejscem.



Nadleśnictwo Koto - czy w Polsce są piramidy?

Chcesz obejrzeć **polskie piramidy**? Jedź do **Wietrzychowic**, gdzie można podziwiać grobowce neolityczne sprzed **5500 lat**.

Kopce kujawskie, o których mowa, wznosili rolnicy i pasterze, w ramach obrządków pogrzebowych. Dziś na tym terenie znajduje się rezerwat archeologiczny. „Piramidy” pochodzą z okresu neolitu. Co ciekawe, w tak dużych grobowcach znajdują się pojedyncze fragmenty szkieletów mężczyzn. Przypuszcza się, że pochowano tu wodzów, lokalnych władców, kapłanów bądź starszyznę plemion zamieszkujących te tereny. Jeżeli wybierasz się na spacer śladem swoich przodków, pamiętaj o wygodnych butach!

Teraz z czasów prehistorycznych zabierzemy Cię do teraźniejszości, byś w rezerwacie Kawęczyńskie Brzęki odnalazł drzewo rzadko spotykane w polskich lasach – jarzęba brekinie. Czy wiesz, że brekinia, zwyczajowo nazywana brzękiem, jest pod ochroną od 1946 roku? Innym gatunkiem, który świetnie sobie tu radzi, jest lipa. Jej drewno wykorzystują rzeźbiarze, a w okresie kwitnienia pszczoły produkują z nektaru miód lipowy. Wiedz, że kwiat lipy ma właściwości lecznicze. Obniża temperaturę i pomaga przetrwać niejedno przeziębienie. Możesz ją znaleźć w rezerwacie przyrody Rogoźno-Zamek.

Maria Konopnicka kilka lat swojego życia spędziła w Gusinie, niewielkiej wsi położonej 20 km od Uniejowa, gdzie pisała książki. Z kolei z leśnictwa Zbylżycze pochodzi św. Siostra Faustyna. We wsi Dzierżawy powstał pierwszy na świecie kościół pw. Miłosierdzia Bożego.



W Chełmnie nad Nerem znajduje się obóz zagłady, który Zofia Nałkowska opisała w Medalionach.



Nadleśnictwo Konin - do kamedułów przez las

Leśnicy z **Nadleśnictwa Konin** zapraszają Cię, byś szlakiem kamedułów odbył wyjątkową wycieczkę, dzięki której poznasz naprawdę ciekawe miejsca.

Odwiedź najpiękniejszy kompleks lasów konińskich w pobliżu Kazimierza Biskupiego, zwany Puszczą Bieniszewską. Wycieczkę rozpocznij 8 km od Konina, przy zabytkowej studzience i pozostałościach po kapliczce św. Barnaby — jednego z patronów zakonu kamedułów. Legenda mówi, że bijące tam źródło miało moc uzdrawiania. Podobno woda w nim nie zamarzała, a każdy, kto się z niego napił, następnego dnia zdrowiał. Stamtąd już niedaleko do przepięknych rezerwatów przyrody (Bieniszew, Mielno, Puśtelnik i Sokółki). Prowadzi do nich ścieżka przyrodniczo-dydaktyczna, dzięki której obejrzyś najatrakcyjniejsze uroczyska, jeziora, pomniki przyrody i zabytki. Podczas tej wędrowki z pewnością zwrócisz uwagę na XVII-wieczny klasztor kamedułów na szczycie Sowiej Góry. Urokliwe zakątki bieniszewskich lasów możesz odkrywać również na rowerze.

Będąc w okolicy, zwróć uwagę na drzewostan liściasty: dęby, graby, olchy oraz różne gatunki roślin, np. lilię złotogłów, kwitnącą na przełomie czerwca i lipca.

W Puszczy Bieniszewskiej rośnie dąb szypułkowy Kameduła (od strony miejscowości Kazimierz Biskupi). Ujrzyś go w szpalerze z innymi sędziwymi drzewami. Jedna ze szczelin dębu ma kształt oka — to nim dąb „ogłada” puszcze i swoich braci.



Dawne omentarze, grodzisko stożkowe „Mrówki” w Gminie Wilczyn, sanktuarium maryjne w Licheniu, słup koniński albo tuk triumfalny. Sprawdź sam, co jeszcze może Cię zainteresować w najbliższej okolicy.



Nadleśnictwo Turek - Łazurowe Wybrzeże w Polsce

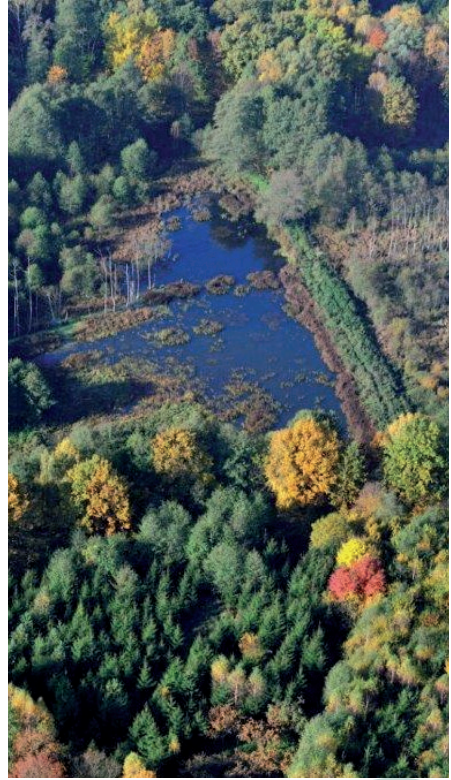
Oto nasza propozycja: przyjeżdż do **tureckich lasów**, zrób sobie wyjątkowe zdjęcia nad tułtejszym **Łazurowym Wybrzeżem** i spędź aktywnie czas.

Pradolina rzeki Warty z lasami, łąkami i starorzeczami to przepiękne miejsce. Dotarłeś do Uniejowskiego Obszaru Chronionego Krajobrazu, który jest częścią obszaru Natura 2000 Dolina Środkowej Warty. Zapraszamy Cię do zamku w Uniejowie, gdzie ma początek ścieżka dydaktyczna „Zielen”. Z kolei „Uroczysko zielen” wiedzie przez oczka wodne i stawy.

Podczas wędrowki poprowadzą Cię tablice dydaktyczne, z których każda poświęcona jest drzewom i zwierzętom występującym w wielkopolskich lasach.

Jeśli chcesz zobaczyć, jak leśnicy chronią płazy, udaj się do leśnictwa Grzymiszew i odnajdź ścieżkę przyrodniczo-leśną „Moczary”. Gdy będziesz nią podążać, Twoją uwagę powinny zwrócić płotki ustawione wzdłuż szosy, które kierują żaby do bezpiecznego przejścia nad drogą. Idąc dalej, zauważysz sędziwe dęby i ślady bytowania bobrów, a przy odrobinie szeptania — żurawie. Warto wiedzieć, że pomniki przyrody mogą być żywe lub nieożywione. W **Nadleśnictwie Turek** znajdziesz pojedyncze drzewa, które są pomnikami przyrody, ale także nietypowe pomniki — połacie wawrzynka wilczełyko, kwitnącego wczesną wiosną.

W okolicach jest jeszcze kilka miejsc, które warto odwiedzić. W Turku, w kościele pw. Najświętszego Serca Pana Jezusa, obejrzysz wyjątkowe witraże Józefa Mehoffera. W Czachulcu odwiedź jedyne w Polsce wiejskie getto. Będąc w naszych stronach, nie zapomnij też o termach w Uniejowie.



Atrakcją dla rowerzystów są ścieżki dydaktyczne „Bogdatów”. Wiodą one przez najciekawsze tereny powiatu tureckiego. Ukazują jednocześnie piękno natury i krajobraz przekształcony przez kopalnie. Myślisz, że to niemożliwe? Sprawdź.



Nadleśnictwo Grodziec - tu rehabilituje się zwierzęta

Koniecznie przyjeđ do **Nadleśnictwa Grodziec** – nie będziesz się nudzić! Możesz tu podejrzeć zachowania dzikich zwierząt w zagrodzie wolnościowej.

Do ośrodku edukacyjnego zapraszamy przez cały rok – zarówno zorganizowane grupy, jak i turystów indywidualnych. Odwiedzając to miejsce, zgłębisz tajniki lokalnej przyrody oraz dowiesz się, na czym polega praca leśnika.

Stworzyliśmy platformę widokową, byś mógł podglądać zwierzaki, które trafiły do naszego ośrodku i korzystają z zagrody wolnościowej.

W większości przypadków nasi podopieczni trafiają do nas po wypadkach, dlatego wymagają spokoju i długiej rekonwalescencji. Na miejscu zwierzęta są leczone, by później – o ile to tylko możliwe – mogły wrócić do swojego naturalnego środowiska.

Obok zagrody wolnościowej znajduje się szlak wędrówki w koronach drzew. Idąc nim, rozejrzyj się dookoła i zauważ, jak zmienia się las wokół. Ponadto, niezauważony, możesz podejrzeć zachowania zwierząt w zagrodzie.

Dbamy o florę i faunę, ale pamiętamy też o tym, że działalność człowieka ma wpływ na przyrodę. Stąd pomysł, by udostępnić ekspozycje z makietami, dzięki którym poznasz proces wydobycia węgla brunatnego i całą technologię, która mu towarzyszy. Najważniejsze dla nas jest to, byś wiedział, że przyroda, która została wykorzystana przy produkcji prądu, została zrekultywowana (czyli naprawiona w najlepszy możliwy sposób).



Polecamy Ci odwiedzić
w miejscowości Łąd, położonej
na terenie Nadwarciańskiego Parku
Krajobrazowego. Zeskanuj, pobierz
i wydrukuj quest „Z cząjką
nadwarciańskim łądzie”. Zapewniamy,
oczekuje Cię fantastyczna zabawa!



Do ośrodka rehabilitacji dzikich zwierząt rocznie trafia około 30 zwierząt, które zdrowe wypuszcza się na wolność.

Wędrowka ścieżką przyrodniczo-leśną „Spacer z wiewiórką” to doskonała propozycja dla każdego, kto chce poznać lepiej okolice lasy. Wyostrez wszystkie zmysły, posłuchaj lasu, powąchaj go i rozejrzyj się uważnie. Może uda Ci się spostrzec coś ciekawego.

Przygotowaliśmy kilka zagadnień, na które chcielibyśmy zwrócić Twoją uwagę. Przystanki pomogą Ci odkryć nasze zamiary. Jeśli lubisz wycieczki rowerowe, przyjeżdż do nas. Wypożycz rower lub przywieź swój i przeżyj leśną rowerową przygodę.

Polecamy Ci, młody przyrodniku, ścieżkę rowerową, która zaprowadzi Cię do szkółki leśnej w Zbiersku. To tutaj rozpoczyna się życie przyszłego lasu. Podczas, gdy Ty jeździsz rowerem, Twój rodzice mogą skorzystać z wytyczonej przez leśników ścieżki nordic walking „Pagórkowa kraina”. Trasa jest dość wymagająca, ponieważ wiedzie przez zróżnicowany teren. Trud i wysiłek zostaną Ci jednak wynagrodzone, ponieważ okolica jest niezwykle urokliwa.






Nadleśnictwo Grodziec prowadzi wynajem pokoi gościnnych, w których można zanocewać. Zapraszamy na zielone szkoły – szepnij o tym swojemu nauczycielowi od biologii.

W trakcie pełnienia dyżurów przeciwpożarowych wiosną i latem można wejść na wieżę przeciwpożarową, by zobaczyć okolice z innej perspektywy. Wcześniej należy to uzgodnić z leśnikami z Nadleśnictwa.

Jeżeli szukasz informacji o zajęciach przyrodniczych, koniecznie odwiedź stronę internetową Nadleśnictwa Grodziec bądź profile w mediach społecznościowych prowadzone przez tutejszych leśników.

Rysowany dziennik hodowli matego przyrodnika

Czy zastanawiałeś się kiedyś, jaki wpływ na rozwój rośliny mają światło i woda? Stwórz swoje własne laboratorium i poczuć się jak prawdziwy naukowiec!

1. Co drugi dzień przedstaw na rysunku, **jak wyglądają Twoje fasole** (nad wodą i pod wodą), używając różnych kolorów kredek.
2. Uzupełniaj regularnie **wodę w słoikach**.
3. Obserwuj, jak słońce i temperatura wpływają na wzrost rośliny.
4. Po kilku tygodniach **zamień stoiki miejscami** – w ten sposób zmienisz roślinom warunki życia. Zrobisz eksperyment podobny do sytuacji, w której drzewo przewraca się w lesie i w ten sposób ogranicza innym roślinom dostęp do światła.
5. data kolor  data kolor  data kolor 



stoneczna polana



niezbyt gęsty las



gęsty las



jaskinia



III pomysł na weekend



Nadleśnictwo Taczanów - królestwo dębów

Dla spragnionych ciekawostek i relaksu w lesie **Nadleśnictwo Taczanów** przygotowało polaną edukacyjną, na której nie tylko możesz skorzystać z wigwamu (po wcześniejszej rezerwacji), ale też wiele się dowiedzieć o leśnym świecie, przechodząc ścieżkę edukacyjną o długości 3,5 km, której początek i koniec zlokalizowany jest na polanie. Ale to nie wszystko. Na terenie leśnictwa Gołuchów możesz zobaczyć największy pomnik przyrody nieożywionej w Wielkopolsce. Powstało o nim wiele legend. Ponoć olbrzymi głaz miał zostać zrzucony na Kalisz. Kamień był jednak dość ciężki i gdy zaczęło świtać i zapały kury, bies porzucił głaz w lesie. W innej legendzie diabeł niósł głaz na prośbę hrabiego Leszczyńskiego, by wzmocnić fundamenty gołuchowskiego zamku, jednak i w tej opowieści przestraszony pianiem koguta porzucił kamień. Jeszcze inne podanie głosi, że pod kamieniem spoczywają rycerze polegli w walce z Tatarami, którym na prośbę św. Jadwigi zamieniono śmierć na sen. Czekają na sygnał, by stanąć w obronie wiary. Niektórzy zaś uważają, że pod kamieniem kryje się skarb.

Warto wiedzieć, że w leśnictwie Grodzisko rośnie ciekawe drzewo. Jest nim brzoza o ciemnej korze. W przeciwieństwie do zwykłej brzozy jest rzadko spotykana, a jej ciemna kora to efekt braku betuliny.



Czy wiesz, że głaz św. Jadwigi jest największym w Wielkopolsce i jednym z większych głazów narzutowych w Polsce? Jego obwód wynosi 22 m! Można do niego dojść szlakiem pieszym lub dojechać rowerem.



Ośrodek Kultury Leśnej w Gołuchowie to strzał w dziesiątkę, niezależnie od pogody. Tu przeżyjesz niezapomnianą leśną przygodę.

Ośrodek Kultury Leśnej w Gołuchowie łączy kulturę z edukacją. Wiele atrakcji botanicznych kryje się w zabytkowym parku, obejmującym obszar blisko 160 ha (to tyle, ile zajmują 225 boiska do piłki nożnej!). Południowa część parku ma charakter arboretum, północna – siedlisk leśnych. Arboretum rozciąga się wzdłuż trzykilometrowego odcinka rzeki Ciemnej.

W OKL w Gołuchowie możesz nauczyć się rozpoznawać drzewa. Czy wiesz, że w parku znajdziesz ponad 600 ich gatunków? Niezwykłe jest to, że aż 262 drzew ma wymiary pomnikowe. Spacerując po parku, zwróć uwagę na Jana – drzewo o niezwykle ciekawym pokroju. To w jego sąsiedztwie ustanowiono rekord Guinnessa w największym zgromadzeniu ludzi przebranych za drzewa!



Pobyt w Ośrodku

**możesz zaplanować dowolnie,
w zależności od
możliwości czasowych.**

Postaciom związanym z XVI-wiecznym renesansowym zamkiem Leszczyńskich poświęcone są liczne gęsty. Polecamy zabawę „Śladami Izabelli z Czartoryskich Działyńskiej”, w ramach której poznasz biografie niezwyklej postaci, a także wnikniesz w dzieje magnackiej rezydencji.

Nie tylko najmłodszym spodoba się położona w lesie zagroda pokazowa. Zobaczysz w niej daniele, dziki, koniki polskie i żubry.



Nadleśnictwo Kalisz - lasy pełne tajemnic

Kaliski gród jest jednym z najważniejszych miejsc związanych z początkami państwa polskiego. Tutejszy las skrywa wiele tajemnic. Trudno się w nim nie zakochać!

Atrakcyjność tych terenów wzbogaca sąsiedztwo najstarszego miasta w Polsce. Kalisz (dawniej Kalisia) znalazł się na mapie świata w I w. n.e., dzięki Klaudiuszowi Ptolemeuszowi. W kaliskich lasach odkryjesz prawdziwe skarby przyrody: bagno zwyczajne czy też długosza królewskiego. Chcąc zobaczyć najpiękniejsze, prawie dwustuletnie(!) jodły w Wielkopolsce, koniecznie udaj się do miejsca spod znaku smoka i diabła.

W rezerwacie przyrody Olbina natura rządzi się swoimi prawami już ponad pół wieku. Nazwa pochodzi od imienia diabła lub smoka Olbina, który według podań zamieszkiwał pobliskie bagno i chciał zatopić Kalisz. Jeśli zapragniesz przerwy w zwiedzaniu miasta, udaj się do Leśnego Centrum Edukacji „Las Winiarski”, gdzie możesz nie tylko odpocząć, ale i zjeść samodzielnie przygotowany na grillu lub ognisku posiłek (rezerwacji dokonaj, dzwoniąc do Nadleśnictwa). Las winiarski to również świetne miejsce do nauki. Na czterokilometrowej ścieżce leśnicy ustawili tablice edukacyjne, dzięki którym w łatwy i przyjemny sposób dowiesz się, na czym polega ich praca. Do leśnego centrum możesz dojechać komunikacją miejską lub rowerem.



Zeskanuj QR kod
i poznaj pełną ofertę
edukacyjną Nadleśnictwa.



Nadleśnictwo Przedborów - sposób na aktywny wypoczynek

Tak aktywnie można spędzać czas, tylko w lasach! Sport, zabawa w pięknych okolicznościach natury – tego wszystkiego doświadczysz w **Nadleśnictwie Przedborów**.

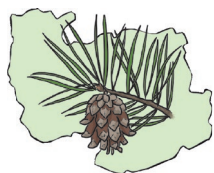
Przedborów to kraina orienteeringu, czyli biegów na orientację. Pamiętaj, że w tej konkurencji bardzo ważne są mapa i kompas! W lasach Nadleśnictwa Przedborów rozmieszczono specjalne stałe punkty kontrolne, dzięki którym cała rodzina może się zabawić w poszukiwaczy przygód.

Odnalezienie wszystkich 35 punktów w ciągu jednego dnia będzie nie lada wyzwaniem nawet dla wytrawnego biegacza, trasę możesz jednak podzielić na kilka dni i pokonać ją w tempie odpowiadającym Twoim możliwościom.

W ten sposób można ćwiczyć ciało i umysł, a także dostrzec piękno przyrody. Z Nadleśnictwem Przedborów nierozzerwalnie związane są dwa interesujące obiekty o charakterze edukacyjnym. Pierwszym jest Plac pod Dębem. Ogromna wiata z drewna przypominająca swoim kształtem odwrócony liść dębu została zaprojektowana i umiejscowiona w cieniu przepięknego wiekowego pomnika przyrody – dębu szypułkowego. Tu odpocznieš, posłuchasz szumu drzew, a nawet zrobisz ognisko! Drugie miejsce to park przy Nadleśnictwie, który słynie z rosnących tu licznie różaneczników, rododendronów i azalii. Przez park wiedzie ścieżka edukacyjna z przyrodniczym kołem wiedzy, dzięki któremu sprawdzisz swoją wiedzę na temat lasu. Dla młodszych przygotowano pokazowy ul dwuramkowy.



Zanim udasz się do Nadleśnictwa
Przedborów, pobierz mapy
niezbędne do zabawy
w orienteering.



Nadleśnictwo Syców - sosnowa kraina

W sycowskim lesie czeka na Ciebie kilka ciekawostek. Na wędrowkę jego ścieżkami warto zabrać słownik, bo poznasz tu wiele nowych słów.

Leśny Kompleks Promocyjny „Lasy Rychtałskie” położony jest w południowej części Wielkopolski i rozciąga się pomiędzy Ostrowem Wielkopolskim, Kluczborkiem, Oleśnicą i Wieruszowem. W **Nadleśnictwie Syców** poznasz takie słowa jak alpinarium, arboretum, czy ekotyp. Dowiesz się też, czym jest leśny bank genów i czy w lesie może Cię spotkać atak klonów. To, co koniecznie musisz tu zobaczyć, to Arboretum Leśne im. prof. Stefana Białoboka w Stradomii Dolnej, które zniwala pięknem o każdej porze roku.

Wiosną przywitają Cię tu kwitnące magnolie i ponad 300 odmian różnokolorowych różaneczników. Niektóre gatunki kwitną tu nawet do późnego lata. Największą atrakcją arboretum jest jednak alpinarium, czyli skalny ogród, w którym zgromadzono kolekcję roślin chronionych liczącą ponad sto gatunków, wśród nich wiele to rośliny górskie, m.in. niezwykle dziewięcił bezłodygowy, dostojna lilia złotogłów czy szafrań spiski, popularnie nazywany krokusem.

Alpinarium otacza kilka stawów zamieszkałych przez interesujące – nie tylko ze względu na nazwy – rośliny wodno-błotne, takie jak orzech wodny czy marsylia pływająca.

Sosna zwyczajna (po łacinie *Pinus sylvestris*, czyli „tworzący las”) zdominowała polskie lasy w 68%. W Sycowie króluje ekotyp sosny rychtałskiej, który występuje w tamtejszych lasach, aż w 86%. Wiesz już, dlaczego Syców nazywamy sosnową krainą?



Jeśli lubisz aktywnie spędzać czas, to z pewnością spodoba Ci się sieć ścieżek pieszych, rowerowych, a nawet konnych, które wytyczono w okolicznych lasach.



Nadleśnictwo Krotoszyn - lasy skrywające historię

Krotoszyńskie dąbrowy skrywają wiele tajemnic, legend i śladów historii.

W głębi krotoszyńskich lasów znajdują się kurhany, czyli dawne miejsca pochówku. Komory grobowe mieszczą się w środku drewniano-kamiennych konstrukcji.

Warto zwiedzić kurhany smoszewskie, ponieważ archeolodzy odkryli tu dobrze zachowane struktury pochodzące z II epoki brązu (1400–1200 r. p.n.e). Niezwykłej rekonstrukcji możesz się przyglądać z drewnianej kładki.

W pobliżu tego niezwykłego obiektu archeologicznego znajduje się gratka dla miłośników natury – rezerwat przyrody Dąbrowa Smoszew.

Piękne dąbrowy to wizytówka i największy skarb **Nadleśnictwa Krotoszyn**, dlatego zwróć na nie szczególną uwagę, podobnie jak na zlokalizowany w sąsiedztwie pomnik przyrody – ponoć pamiątkę z czasów potopu szwedzkiego. Według legendy to w cieniu tego drzewa w 1656 roku zbierali się miejscowi chłopcy i mieszczaństwo, aby pod wodzą Jakuba Rozdrażewskiego wystąpić przeciwko Szwedom. Niestety w odwecie Szwedzi doszczętnie spalili okolicę Krotoszyna.

Nawet dziś, słysząc nazwę „dąb Rozdrażewskich”, każdy krotoszyńszczyznańczyk czuje dumę z powodu swojego pochodzenia. Nieopodal rezerwatu Dąbrowa Smoszew możesz zabrać się w odkrywcę. Odszukaj grodzisko Sulimira, legendarnego założyciela Sulmierzyca. Wiąże się z nim ciekawa legenda – przeczytaj ją, zanim odwiedzisz to miejsce.



Jak dotrzeć do kurhanów smoszewskich? Znajdują się w połowie drogi z Sulmierzyca do Krotoszyna w lesie pod Smoszewem. W pobliżu tej atrakcji archeologicznej przebiega żółty szlak pieszy.



Nadleśnictwo Antonin - skarbiec polskiej przrody

W lesie pomiędzy Ostrowem Wielkopolskim a Ostrzeszowem znajduje się rezerwat przyrody Wydymacz, którego nazwa wzięta się od pobliskiego jeziora. Jego zadaniem jest ochrona ważnych zbiorowisk roślinnych, przede wszystkim łągu jesionowo-olszowego. Spacerując po ścieżce ekologicznej o długości 2,5 km, możesz spotkać wiele interesujących i rzadkich roślin, choćby wawrzynka wilczełyko. Jeśli jesteś zmotoryzowanym turystą, to polecamy pozostawienie samochodu na parkingu przy budynku **Nadleśnictwa Antonin** lub - pałacu Radziwiłłów, do którego obowiązkowo trzeba wejść, by poznać historię i poczuć ducha Antonina i jego okolic. To tu, w czasie dwóch pobytów, Fryderyk Chopin grał i uczył muzyki księżniczkę Wandę Radziwiłłównę. Czy wiesz, że w pałacu w Antoninie odbywają się koncerty Międzynarodowego Festiwalu „Chopin w barwach jesieni”? Stąd możesz ruszyć ku przygodzie ukrytej w gestwinach lasów w Dolinie Baryczy.

W okolicach Antonina znajdziesz drugie co do liczebności – po dębach rogalińskich – skupisko około 250 okazałych dębów szypułkowych.

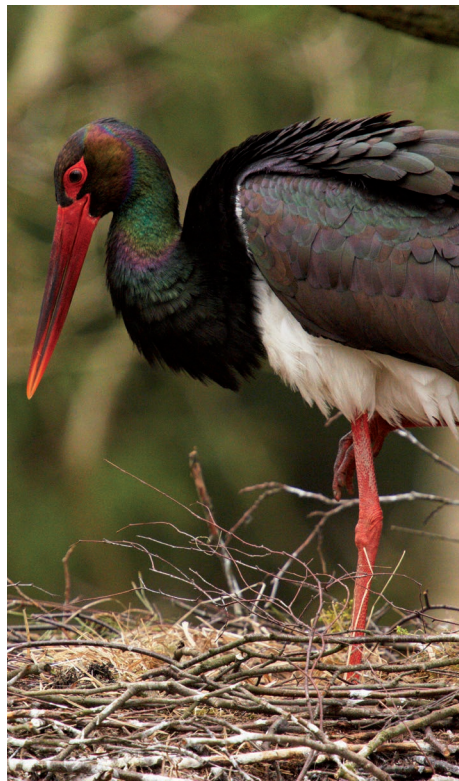
Antonińskie lasy skrywają także najstarszego i największego w okolicy króla polskich lasów.

Dąb Jan jest największym zabytkowym drzewem tego gatunku w całej Dolinie Baryczy.

Konstrukcję i elewację pałacu myśliwskiego książąt Radziwiłłów w Antoninie wykonano w 100% z drewna modrzewiowego i osadzono na fundamencie z rudy darniowej, często wykorzystywanej w budownictwie na terenie Doliny Baryczy.



Na strudzonych leśnymi
wędrownkami czeka nocleg
w zabytkowym budynku o nazwie
Domek Wilhelma.



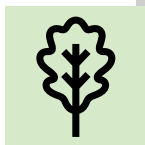
Dolina Baryczy - tu naprawdę jesteś blisko przyrody!

W **Nadleśnictwie Antonin** znajduje się ponad 15% powierzchni Parku Krajobrazowego Dolina Baryczy. Oś tego obszaru wyznacza długość na 133 km rzeka Barycz, która swój bieg zaczyna na bagnach koło Ostrowa Wielkopolskiego.

Każdy, kto choć raz gościł w Dolinie Baryczy, ten potwierdzi, że jest to jeden z najurokliwszych zakątków Polski. Kraina 130 stawów, torfowisk, mokradł, zróżnicowanych lasów oraz potężnych i wiekowych dębów nieprzypadkowo nazywana jest również wielkopolską Biebrzą. Jeśli chciałbyś rozpocząć przygodę z obserwacją ptaków, odwiedź Stawy Przygodzickie.

Koniecznym wejźdź na platformę widokową usytuowaną przy stawie Trzcielini Nowy. Rozciąga się z niej piękna panorama na Stawy Przygodzickie. Antonińskie lasy są idealnym miejscem do weekendowego odpoczynku.

W drugim tygodniu września warto przyjechać do Mojej Woli, gdzie odbywają się Dni Karpia. Jedną z atrakcji jest rowerowo-biegowy Rajd Hajstra.



Przy budynku Urzędu Gminy Przygodzice, na trasie Poznań – Antonin znajduje się jedno z najbardziej znanych w Polsce gniazd bocianów, z którego nadawana jest transmisja na żywo przez stronę internetową www.bociany.ec.pl

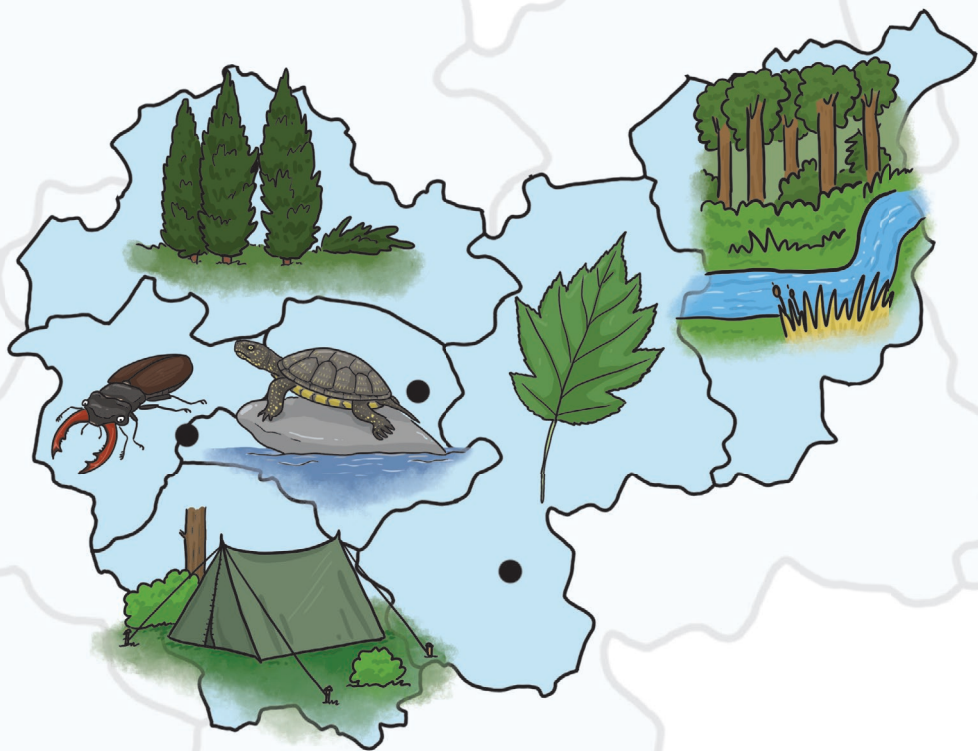
Dziennik obserwacji terenowych

Czy wiemy, jak nazywają się spotkane w lesie rośliny?

Wpisz odpowiedni numer przy nazwie rośliny, i narysuj uśmiechniętą buźkę przy tych, które udało Ci się zauważyć podczas wizyty w lesie.

Nazwa gatunkowa	Numer ryciny	Obserwacja terenowa
Dąb szypułkowy		
Sosna zwyczajna		
Orlica pospolita		
Bagno zwyczajne		
Jodła pospolita		





IV pomysł na weekend



Nadleśnictwo Jarocin - niebagatelna historia Matej Białowieży

Jest to miejsce, w którym czas i las plotą długą i barwną opowieść. To właśnie tu wiele pokoleń wielkopolskich leśników rozpoczynało swoją walkę o wolność — o Polskę. Wszystkich, którzy chcą ocalić od zapomnienia historię naszych przodków, zapraszamy do odwiedzin w **Nadleśnictwie Jarocin**.

Wyjątkowym miejscem w Wielkopolsce jest miłośławska Bagatelka, leśna „twierdza polskości”, gdzie las okazał się sprzymierzeńcem, schronieniem i obrońcą dla kilku pokoleń wielkopolskich leśników, którzy walczyli w imię wolności w kolejnych zrywach narodowych. To między innymi tu pisała się historia. Jednym z bohaterów wydarzeń sprzed stu lat jest nadleśniczy Władysław Wiewiórowski, który na wieść o wybuchu powstania w Poznaniu 27 grudnia 1918 roku stanął na czele oddziału powstańców wrzesińsko-miłośławskich i wraz z nimi doprowadził do szybkiej kapitulacji niemieckiego garnizonu we Wrześni.

Historia Bagatelki pisana była przez kilka pokoleń leśników. Zostawili oni swój ślad także w dzisiejszym Ośrodku Edukacji Leśnej „Centrum Zarządzania Łęgami” w Czeszewie. Ośrodek mieści się w historycznym budynku, malowniczo położonym pośród starorzeczy Warty. W XIX wieku znajdował się tu skład soli.

Będąc w Czeszewie, koniecznie musisz się wybrać na przejażdżkę promem turystycznym Nikodem. Jest czynny codziennie (również w soboty i niedziele) w dniach od 1 maja do 31 października w godzinach 10.00 — 18.00. Za przeprawę obowiązuje opłata. Więcej informacji u przewodnika oraz w OEL w Czeszewie, tel. +48 61 438 31 21.



Co było dalej?

Czyli jak potoczyły się losy
nadleśniczego Wiewiórowskiego?

Możesz to sprawdzić
w naszym komiksie.



Uroczysko Czeszewo to centrum występowania jednej z dwóch największych w Wielkopolsce populacji dzięcioła średniego, która liczy przynajmniej 150 par łęgowych.

To właśnie tu, w pobliżu Ośrodka znajduje się rezerwat Czeszewski Las. Jest to najstarszy rezerwat w Wielkopolsce, powstał w 1907 roku. Wówczas był jeszcze niewielki – liczył zaledwie 0,7 ha – ale stanowił pierwszy w regionie obszar, objęty ochroną prawną. Przez wzgląd na niezwykłą w skali kraju bioróżnorodność, czyli bogactwo gatunków fauny i flory, czeszewski las nazywa się niekiedy Małą Białowieżą. Dziś rezerwat ma ponad 222 ha i jest centralną częścią Żerkowsko-Czeszewskiego Parku Krajobrazowego, który jest jednym z najpiękniejszych miejsc w Wielkopolsce.

Po rezerwacie oprowadzą Cię ścieżki edukacyjne „Stare Dęby”, „Starorzecze” i „Nad Lutynią”. W ich bezpośrednim sąsiedztwie znajduje się specjalnie przygotowane miejsce na wypoczynek. Jest jeszcze jeden parking zlokalizowany nad malowniczym starorzeczem „Duża Starucha”. Tutaj możesz skorzystać z nieczynnego promu, pełniącego funkcję pływającego domku. Lasy łęgowe uroczyska Czeszewo wraz z lasami rozciągającymi się wzdłuż Warty stanowią największy i najlepiej zachowany kompleks lasów łęgowych w Wielkopolsce i prawdopodobnie również w Europie. To prawdziwy unikat, zachwycający swoim naturalnym pięknem i wartością historyczną.

Na całym obszarze zainwentaryzowano aż 77 drzew pomnikowych. To przede wszystkim wspaniałe królewskie dęby, którymi zachwycał się Henryk Sienkiewicz. Jego wizyte w 1899 roku upamiętnia kamień osadzony nieopodal przeprawy promowej.



Nadleśnictwo Piaski - królowa z królem

Rozległe bory sosnowe oraz okazałe dąbrowy na Płycie Krotoszyńskiej – wszystko to znajdziesz w **Nadleśnictwie Piaski**.

Płyta Krotoszyńska to nazwa geograficzna miejsca, w którym rośnie jeden z największych w Polsce lasów dębowych. Jego obszar liczy blisko 26 000 ha. To tyle, co powierzchnia Poznania!

Nie tylko dęby mogą Cię tu zachwycić. Zapraszamy do rezerwatu Czerwona Róża – można w nim zobaczyć bardzo rzadko spotykany w Polsce, objęty ochroną gatunkową jarząb brekinia. Ten rzadki gatunek drzewa jest także nazywany brzękiem.

Na świecie występuje prawie 80 gatunków jarzębu, potocznie nazywanego jarzębiną. Według dawnych wierzeń miał on przynosić szczęście w miłości, dlatego kobiety nosiły zrobione z niego korale.

A może lubisz historię i zabytki? Odkryjesz tu wiele przydrożnych kapliczek, krzyży i figur. Zwróć uwagę na kapliczkę Chrystusa frasobliwego znajdującą się na starym dębie, a także na kaplicę grobową niemieckiej rodziny von Langendorff. Błogie chwile spędzisz nad zbiornikiem retencyjnym Jeżewo. Wokół niego znajduje się ścieżka historyczno-przyrodnicza. Na trasie ustawiono wiatę wraz z ławeczkami.

Odwiedzając tę okolice, nie zapomnij zobaczyć XVI-wiecznej barokowej bazyliki na Świętej Górze. Każdego roku przybywają tu tysiące pielgrzymów z całego kraju.



Miejsce to polecamy zwłaszcza tym, którzy lubią biegać. „Leśna siódemka”

to około siedmiokilometrowa ścieżka, na której znajdziesz słupki z QR kodami.

Sprawdź, co się pod nimi kryje!



Nadleśnictwo Góra Śląska - na granicy

Żurawi klangor, bobrowe żeremie i niezapomniane widoki. To tylko niektóre z atrakcji

Nadleśnictwa Góra Śląska.

To nasze najbardziej wysunięte na południe nadleśnictwo – tu przebiega granica Poznańskiej Dyrekcji Lasów Państwowych. Położone wzdłuż malowniczej rzeki Baryczy, jest wyjątkowo ważnym miejscem zarówno dla początkujących, jak i dla doświadczonych ornitologów. Przeżyjesz tu niesamowity spektakl, w którym główne role odgrywają tańczące żurawie. Czy miałeś już okazję spędzić noc w namiocie? Jeżeli nie, koniecznie powinieneś spróbować!

Jesteś zwolennikiem aktywnego wypoczynku na łonie przyrody? Spacerujesz, jeździsz na rowerze, albo biegasz? Czekają tu na Ciebie dwie siedmiokilometrowe ścieżki edukacyjne oraz parking leśny z boiskiem do gry w piłkę, miejscem na ognisko i ciekawostkami przyrodniczo-historycznymi. Kajakarze płynący rzeką Barycz często zatrzymują się tu na odpoczynek, a nawet na nocleg pod gwiazdami.

Możesz tu spotkać nie tylko kajakarzy. Wyteż wzrok. Poszukaj śladów i tropów bobrów. Ci doskonali architekci, świetnie pływają. Bóbr potrafi wytrzymać pod wodą nawet 15 minut. Czy wiesz, że uderzając w wodę kielnią, czyli swoim płaskim, pokrytym łuskami ogonem, bobry ostrzegają się wzajemnie przed niebezpieczeństwem?

Ryba czy nie ryba? Bóbr to jeden z największych gryzoni w Europie. Warto jednak wiedzieć, że w XVII wieku bobry zostały uznane przez Kościół za ryby, dlatego ich mięso można było jeść w piątek.



Żurawie to bardzo wierne ptaki, które łączą się w pary na całe życie.

W trakcie okresu godowego, zwanego tokami, wykonują charakterystyczny taniec przypominający balet.

Rozpościerają skrzydła, podskakują i kłaniają się.



Nadleśnictwo Karczma Borowa - Łysa Góra bez czarownic, ale ze skarbem!

Lubisz tajemnice, legendy i ukryte skarby?

Jeśli tak, to koniecznie odwiedź **Nadleśnic-
two Karczma Borowa.**

Jest tu jezioro, a wokół niego teren owiany fascynującą legendą, zwany Łysą Górą. W XIV wieku stało tu stare zamczysko. Wieść gminna niesie, że w tej okolicy ukryty jest skarb Maćko Borkowica. Może uda Ci się go odnaleźć?

To właśnie stąd Maćko, pan z Koźmińca herbu Napiwoń wyruszał na bitwy. W czasie wojen zasłużył się walecznością i siłą, jednak często sprzeniewierzał się władcy i za swoje niecne uczynki został srogo ukarany przez króla Kazimierza Wielkiego. Uwięziono go w lochach i skazano na śmierć głodową. Podobno gdzieś w swoich włościach ukrył skarb — łupy wojenne. W późniejszych wiekach rozegrała się tu bitwa pomiędzy Polakami i Szwedami, której śladem są żołnierskie mogiły — dziś przydrożne kapliczki, pielęgnowane przez mieszkańców Górzna i Świerczyny.

Pamiętaj, że stanowisko występowania żółwia błotnego objęte jest ochroną rezerwatową. Co to oznacza?

Nie wolno zakłócać rytmu życia zwierząt, które mieszkają w rezerwacie przyrody. To takie miejsce w lesie, które ma szczególną wartość przyrodniczą, krajoznawczą lub kulturową. Na przykład cenny fragment lasu, w którym występują — tak jak w tym przypadku — rzadkie zwierzęta.



**Nawet jeśli nie uda Ci się odnaleźć
skarbu, i tak odkryjesz tu coś
wyjątkowego — żółwia błotnego.
Jest on najrzadszym z polskich gadów,
zagrożonym wyginieciem i objętym
ochroną czynną.**



Nadleśnictwo Kościan - małe Mazury

Lubisz odkrywać piękne miejsca, a spędzanie czasu w kajaku sprawia Ci wyjątkową przyjemność? Jeśli tak, to koniecznie zawitaj do **Nadleśnictwa Kościan.**

To miejsce pokochają Ci z Was, którzy uwielbiają wodę. Są tu cztery wyjątkowe rezerваты przyrody, które zapierają dech w piersiach. W rezerwacie Jezioro Trzebidzkie możesz spotkać ciekawe ptaki wodno-błotne. Byłeś kiedyś na torfowisku? Jeśli nie, to zapraszamy do rezerwatów Czerwoną Wieś i Torfowisko nad Jeziorem Świętym. W ich pobliżu jest ścieżka przyrodniczo-edukacyjna przebiegająca tuż obok Jeziora Olejnickiego, gdzie znajdziesz urokliwe miejsce do odpoczynku ze specjalnie przygotowaną wiatą. Ze ścieżki możesz zobaczyć coś wyjątkowego: skupisko żywotników olbrzymich. Warto się przekonać, czy rzeczywiście są olbrzymie.

Aby dotrzeć do czwartego rezerwatu polecamy kajakowy Szlak Konwaliowy — doskonały zarówno dla początkujących, jak i dla wprawionych kajakarzy. Jednym z jego przystanków jest Wyspa Konwaliowa. To ponad stuletni las liściasty z dębami i lipami. Uważnie obserwuj, a dostrzeżesz ptaki: czaple siwą, a może nawet kanię rudą. To wyjątkowe miejsce warto odwiedzić wiosną, kiedy zachwyca niebywałym widokiem kwitnącej konwalii majowej.

Podczas swojej wędrówki po okolicy możesz trafić do Chin! Tak nazywany jest przez mieszkańców tych terenów Wąwóz Boguszynski. To las bukowy z domieszką dębów, graba i sosny porastający okazały jar erozyjny.



Czy wiesz, że na terenie Nadleśnictwa Kościan znajduje się wyjątkowy skansen filmowy? To tu kręcono Pana Tadeusza. Miejsce to nazywane jest Soplicowem.



Nadleśnictwo Włoszakowice – jelonkowe sumo i niebieszcadzka retorta

Widziałeś kiedyś mieszankę walk sumo i zapasów w wykonaniu jednego z największych chrząszczy w Europie. Nie? To koniecznie zarezerwuj sobie jeden z czerwcowych wieczorów i odwiedź **Nadleśnictwo Włoszakowice**.

Zapraszamy Cię na jeden z piękniejszych spektakli przyrody. To właśnie tutaj możesz spotkać jelonka rogacza – jednego z najrzadszych i najbardziej zadziwiających chrząszczy na naszym kontynencie. Jelonek to symbol baśniowych lasów dębowych, ale i ochrony przyrody. Szukaj go na dębowych pniakach, bo to właśnie tam toczy godowe walki. Samiec jelonka rogacza swoimi imponującymi żuwaczkami próbuje zepchnąć z pniaka rywala. A wszystko po to, żeby przez kilka dni mieć samicę dla siebie.

To jednak nie koniec wyjątkowych niespodzianek. We włoszakowickich lasach znajdziesz jedyną w Wielkopolsce retortę, czyli specjalny piec do wypalania węgla drzewnego. A w pobliżu coś dla wielbicieli poszukiwania skarbów. Co jest ciekawsze – skarb czy poszukiwania?

Stąd już niedaleko do Ośrodka Edukacji Leśnej „Zaskroniec” w leśnictwie Koczury. Od ponad 10 lat dzięki pasji i zaangażowaniu miejscowych leśników prowadzona jest tu rehabilitacja dzikich zwierząt. To naprawdę wyjątkowe miejsce, które powinieneś zobaczyć! Poza ochronką dla zwierząt znajdziesz tu także ścieżkę edukacyjną, boisko sportowe oraz miejsce na ognisko. Co roku w Zaskroncu leśnicy organizują leśny Dzień Dziecka!



Zapisy na zajęcia
do miejscowych
edukatorów leśnych.



Poszukiwanie ukrytych w lesie słupków, zaliczanie kolejnych punktów oraz umiejętność czytania mapy, dają ogromną satysfakcję i cieszą zarówno małych, jak i trochę większych miłośników aktywnego spędzania czasu na świeżym powietrzu. Piękną okolicę Jeziora Dominickiego możesz podziwiać z ośmiometrowej, drewnianej wieży widokowej położonej w okolicach Dominic. Czy wiesz, że patrzysz właśnie na największe jezioro w regionie? Wejście na wieżę jest bezpłatne!

Czy wiesz, co to jest barć? Jak myślisz, czy w lesie żyją pszczoły? Poszukaj odpowiedzi na ścieżce edukacyjno-sportowej w Dolinie Samicy w leśnictwie Krzycko. To jedyna taka atrakcja w okolicy!

Polecamy też przystanek przy drodze powiatowej Włoszakowice—Leszno, gdzie znajduje się siedziba leśnictwa Krzyżowiec. Przy leśnym parkingu naprzeciwko leśniczówki znajdziesz punkt edukacyjny, boiska i plac zabaw. We włoszakowickich lasach nie da się nudzić!



Pora przedstawić Ci nasze światowej sławy gwiazdy. W Nadleśnictwie Włoszakowice, na drzewieckim bagnie znajduje się gniazdo żurawia, z którego prowadzona jest relacja na żywo na YouTube (kanał „Żuraw w lesie”).

Mamy dla Ciebie kolejną zagadkę — czy wiesz, czym są Zielone Punkty Kontrolne? Zapraszamy nad malownicze Jezioro Dominickie w leśnictwie Papiernia — tam znajdziesz odpowiedź. Możesz tu przeżyć niebywałą przygodę. Czeka na Ciebie specjalnie przygotowana mapa oraz arena (teren) do biegów na orientację.

Jak nie zgubić się w lesie?

Dla tych, którzy nie boją się trudnych wyzwań, mamy zadanie.

Każdy stały bywalec lasu wie, że w lesie można odkryć wskazówki. Oprócz śladów i tropów bytowania zwierząt, znajdziemy tu także słupki oddziałowe (to takie niewysokie słupki z numerami). Znajdują się one w południowo-zachodnich narożnikach oddziałów.



Poniżej podajemy kilka cennych wskazówek, co zrobisz, jeśli zgubisz się w lesie.

JAK SIĘ ZNALEŹĆ W LESIE Twoje bezpieczeństwo to Twoja odpowiedzialność

Las jest podzielony na specjalne sektory - **oddziały leśne**.

Na nizinach oddziały mają zazwyczaj równy kształt geometryczny. W górach najczęściej są one nieregularne.

Każdy oddział ma swój numer.

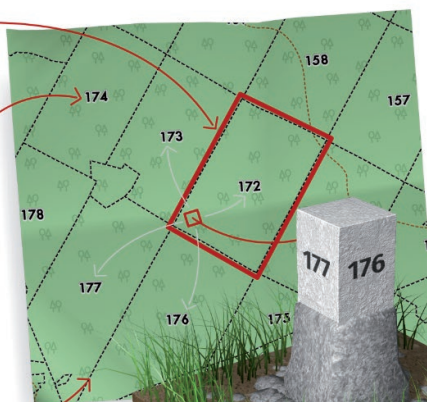
Numery znajdują się na słupkach, umieszczonych w narożnikach oddziału (w południowo-zachodnim rogu).



Gdy się zgubisz, wystarczy kierować się w jednym kierunku, a prędzej czy później dotrzemy na bezdrzewny pas lub drogę, wyznaczającą tzw. **linię oddziałową**.

Gdy podążysz wzdłuż tej linii, natrafisz na **słupkę oddziałową** z numerem oddziału.

Pozostaje tylko odzukać się na leśnej mapie.



słupkę widziany z góry z numerami oddziałów

Gdy się zgubisz w lesie to **nie wpadaj w panikę** i spokojnie podążaj w jednym kierunku, aż natrafisz na charakterystyczne punkty terenu. Mogą to być np. linie energetyczne czy gazociągi, które często pokrywają się z linią oddziałową.

W górach znajdź potok. Podążając zawsze „z nurtem”, czyli idąc wzdłuż potoku, schodzisz w dół. W ten sposób trafisz do najbliższej wioski lub drogi.

Zainstaluj na swoim smartfonie odpowiednią aplikację mapową, która po zapisaniu w pamięci telefonu nie wymaga dostępu do Internetu.



Włącz GPS i ruszaj w teren!

Możesz skorzystać z mapy elektronicznej, którą znajdziesz na stronie www.bd.lasy.gov.pl



Ważne numery telefonów:

- 112 - Europejski Numer Alarmowy
- 997 - Policja
- 998 - Straż Pożarna
- 999 - Pogotowie Ratunkowe
- 601 100 100 - Wodnie Ochotnicze Pogotowie Ratunkowe
- 985 lub 601 100 300 - Górskie Ochotnicze Pogotowie Ratunkowe

#CZASWLAS

Opracowanie: Lasy Państwowe
Projekt graficzny: Polska Grupa Infograficzna



Zadanie

Podczas wędrowki po lesie **sprawdź, które oddziały odwiedziłeś**. Zapisz numery oddziałów, a po powrocie do domu spróbuj naszkicować mapę i oznaczyć trasę, którą przeszedłeś i miejsca, które zobaczyłeś.

Dolarłeś do końca przygody, przed Tobą ostatnie zadanie! Uda Ci się je wykonać, tylko wtedy, gdy rozwiązałeś wszystkie poprzednie łamigłówki.

Ta kartka jest wyjątkowa, ponieważ kryje w sobie życie!

Zakasaj rękawy i do dzieła!

Przygotuj: doniczkę o średnicy 20 cm (ważne, aby miała dziurki oraz podstawkę).

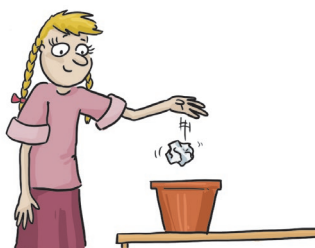
1. Wydrzyj kartkę z przewodnika.

Ukryte jest w niej kilkadziesiąt nasion królowej naszych lasów- sosny.

2. Nasyp ziemię do doniczki (do jej $\frac{3}{4}$ objętości).



3. Zgnieć kartkę w kulkę i włóż do doniczki z ziemią.

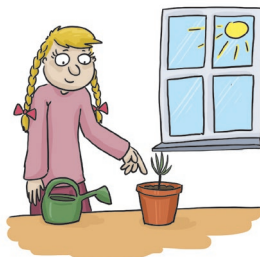


4. Koniecznie dobrze przysyp kartkę ziemią i ugnieć, podlej wodą.



5. Dbaj o to, aby ziemia zawsze była wilgotna. Ważne jest, aby doniczka znajdowała się w miejscu z dostępem do światła.

6. Pamiętaj, że dbasz o roślinę, która za kilkanaście lat będzie imponujących rozmiarów drzewem.



7. Maksymalnie po upływie roku, wiosną lub jesienią, przesadź drzewo do gruntu.



8. Za 100 lat, z Twojego drzewa powstaną kartki, książki, zabawki i meble, których będą używać dzieci i ich rodzice.

